

# Настройка одновременного отображения данных с нескольких комплектов средств охраны комнаты для хранения оружия «Заслон»

Скачать:

[Скрипты настройки комплектов средств охраны комнаты для хранения оружия «Заслон»](#)

[Дистрибутив АРМ Дежурного \(для Linux\)](#)

[Дистрибутив АРМ Дежурного \(для Windows\)](#)

## 1 Подключение к контроллеру «Заслон Д»

1.1 Установите программу **Xming** для создания удаленного подключения к рабочему столу операционной системы Linux. Файл установки *Xming-6-9-0-31-setup.exe* располагается в распакованном архиве *Zaslon-script.zip*. При установке все параметры оставляйте по умолчанию, нажимая кнопку «Next» (Рисунок 1).

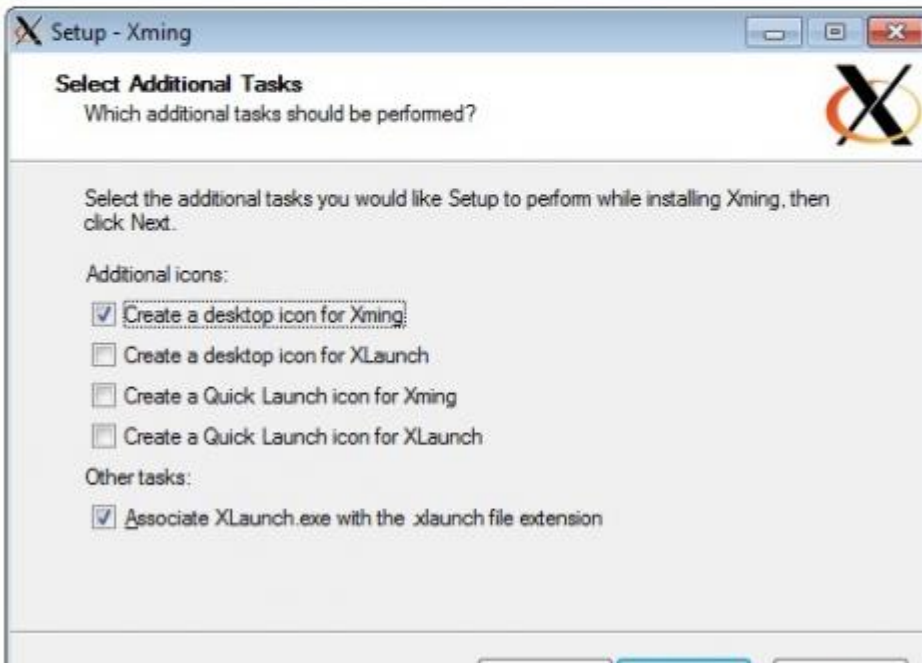
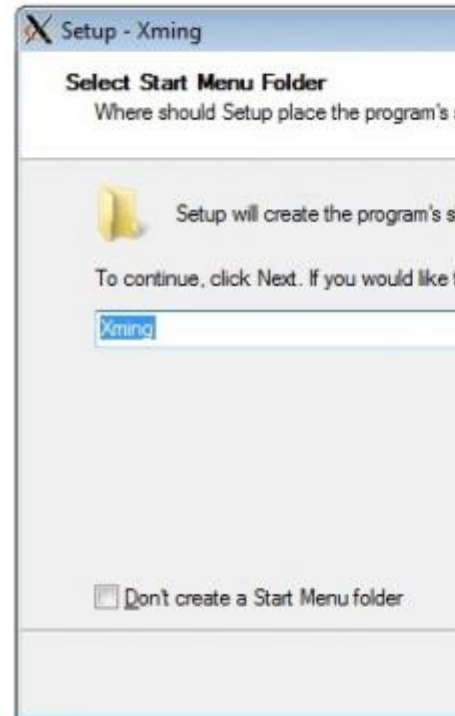
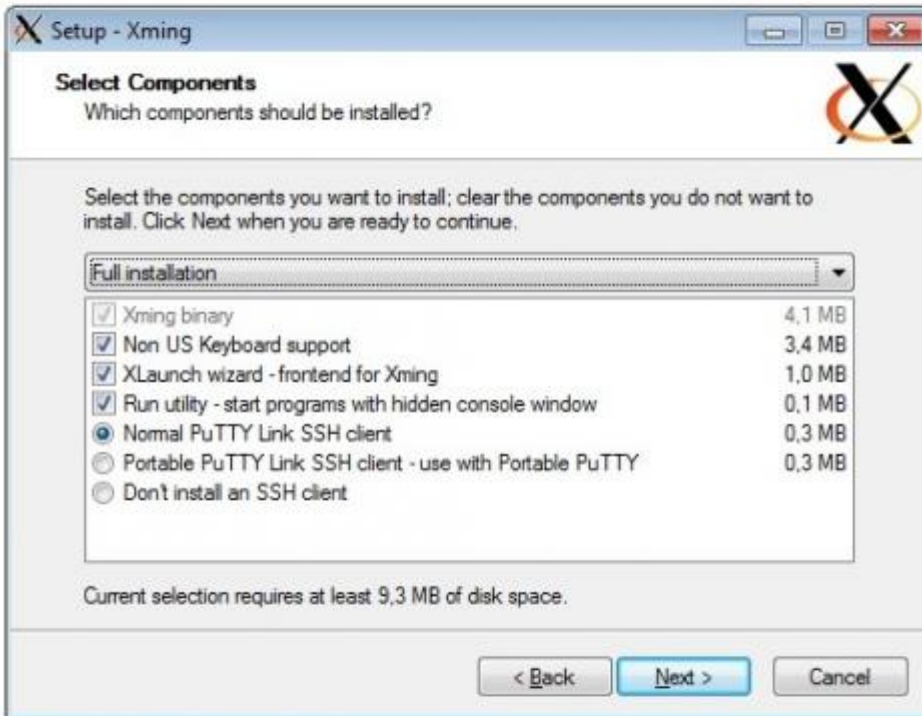
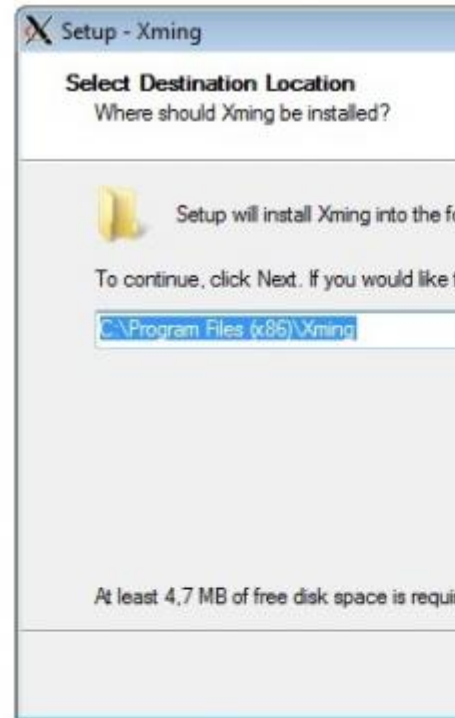


Рисунок 1 – Параметры установки программы Xming

1.2 После установки перейдите в корневой каталог программы и запустите файл *XLaunch* – мастер настроек программы (Рисунок 2).

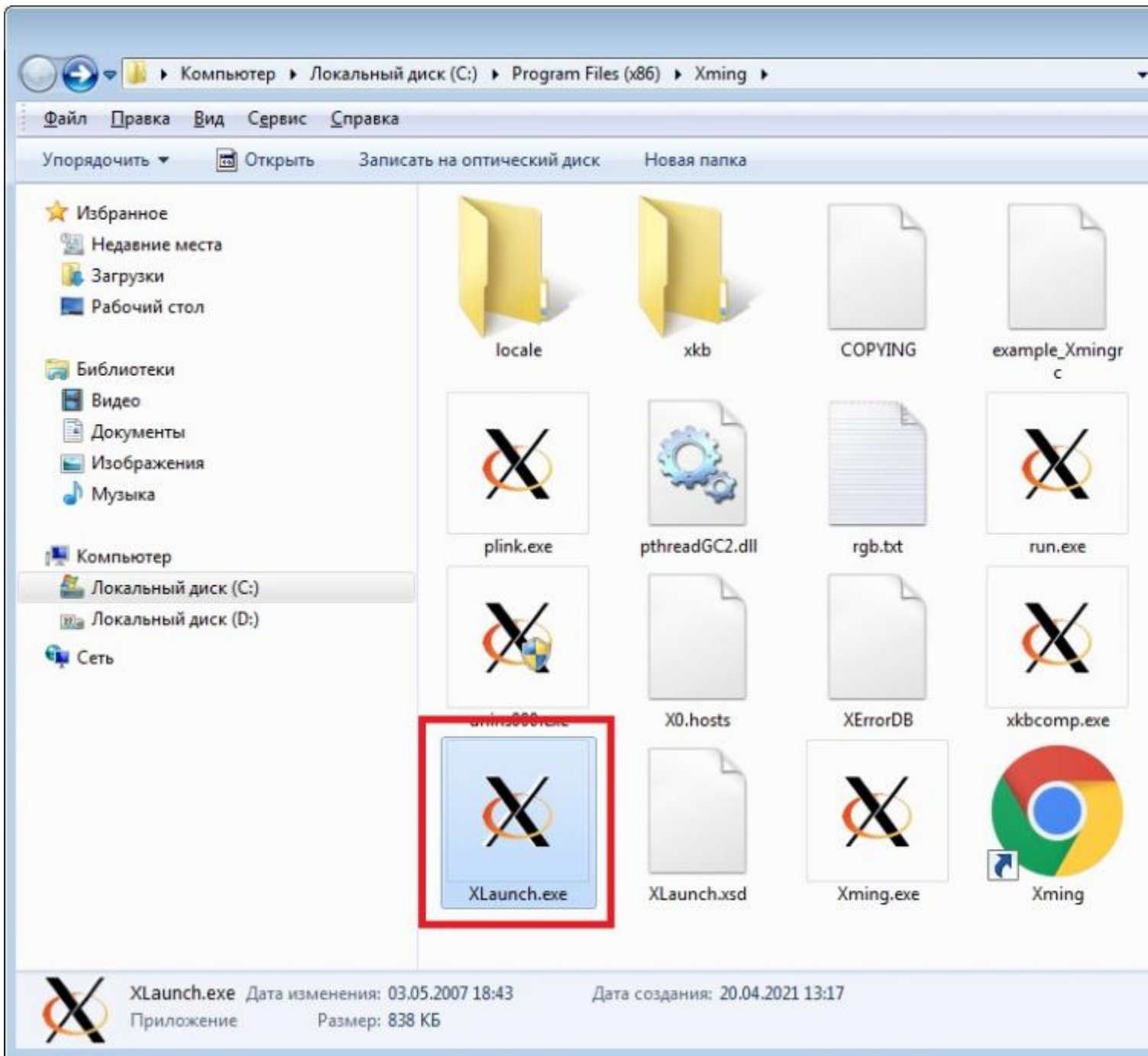


Рисунок 2 – Корневой каталог программы Xming

При настройке все параметры оставляйте по умолчанию, нажимая кнопку «Далее» (Рисунок 3).

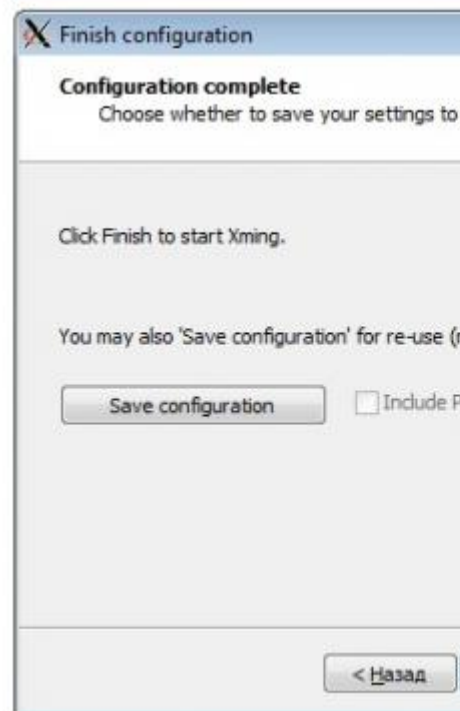
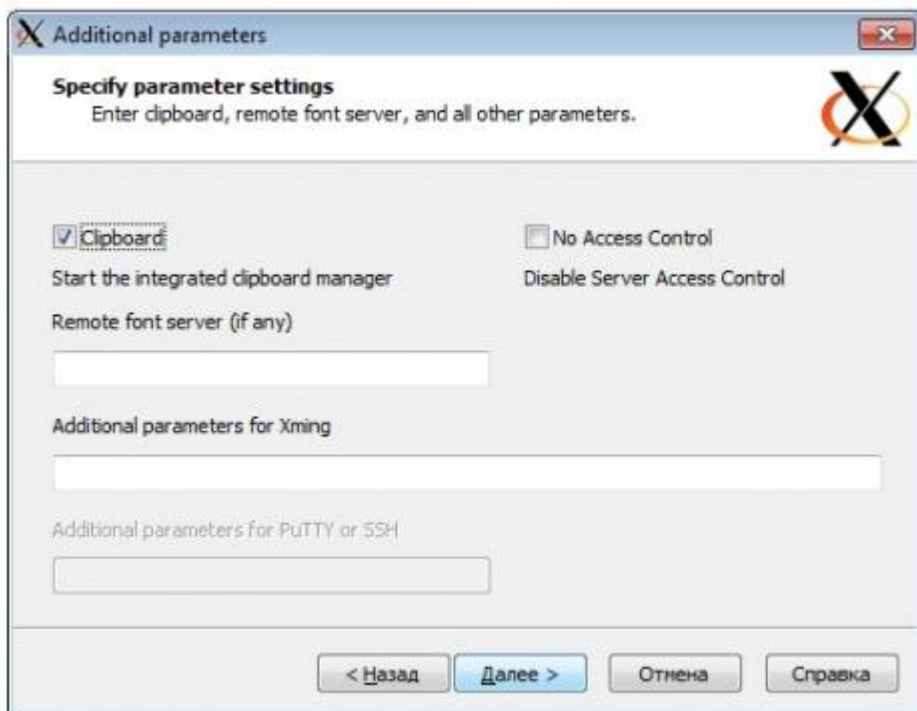
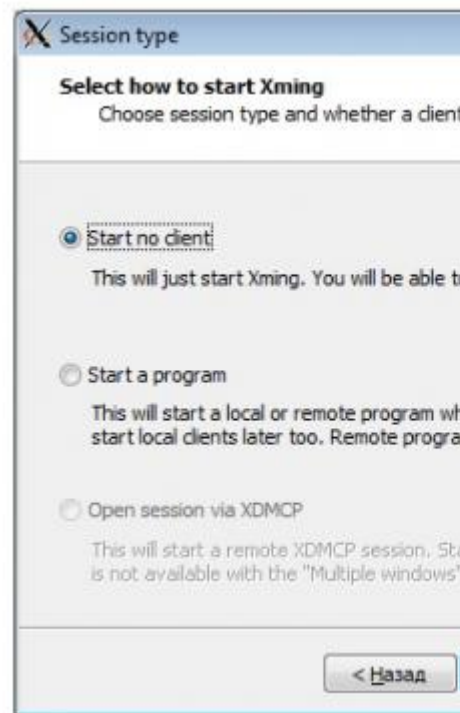
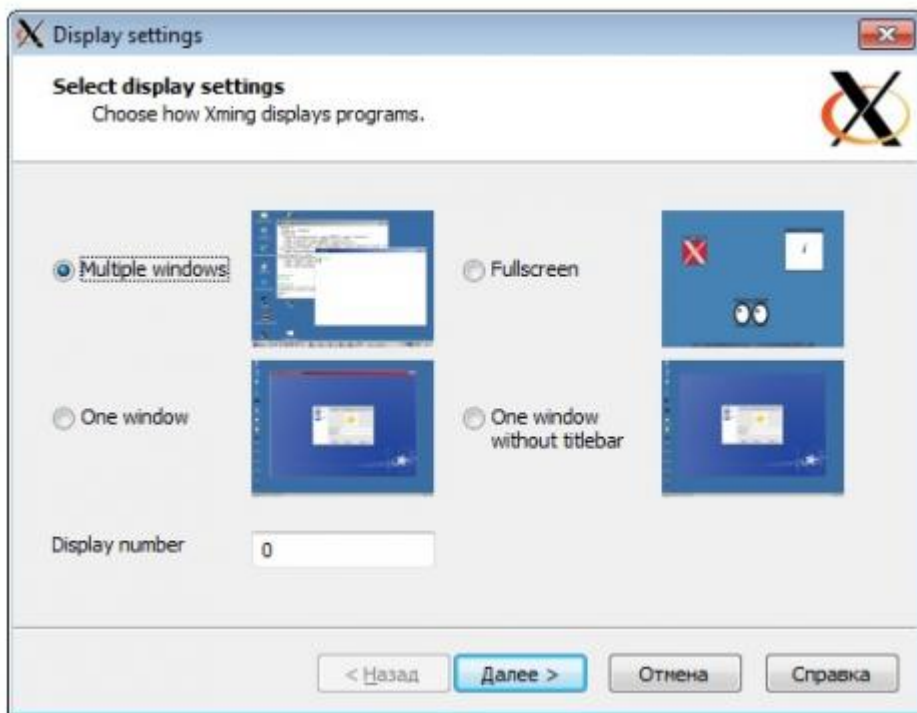


Рисунок 3 - Параметры настройки программы Xming

После завершения настройки программы в области уведомлений (системном трее) появится значок Xming (Рисунок 4).

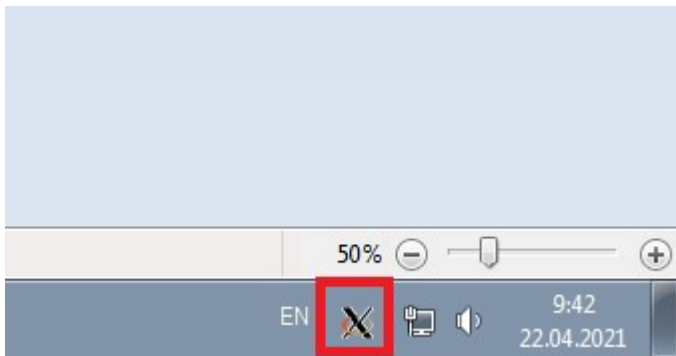


Рисунок 4 – Значок программы Xming в системной трее

1.3 Установите программу **Putty** для подключения к удаленному компьютеру по протоколу SSH (*Secure Shell – протокол удаленного управления компьютером с операционной системой Linux*).

Файл установки *putty-64bit-0.74-installer.msi* располагается в распакованном архиве. При установке все параметры оставляйте по умолчанию, нажимая кнопку «Next» (Рисунок 5).

**Внимание! Место установки программы *C:Program FilesPuTTY* не менять.**

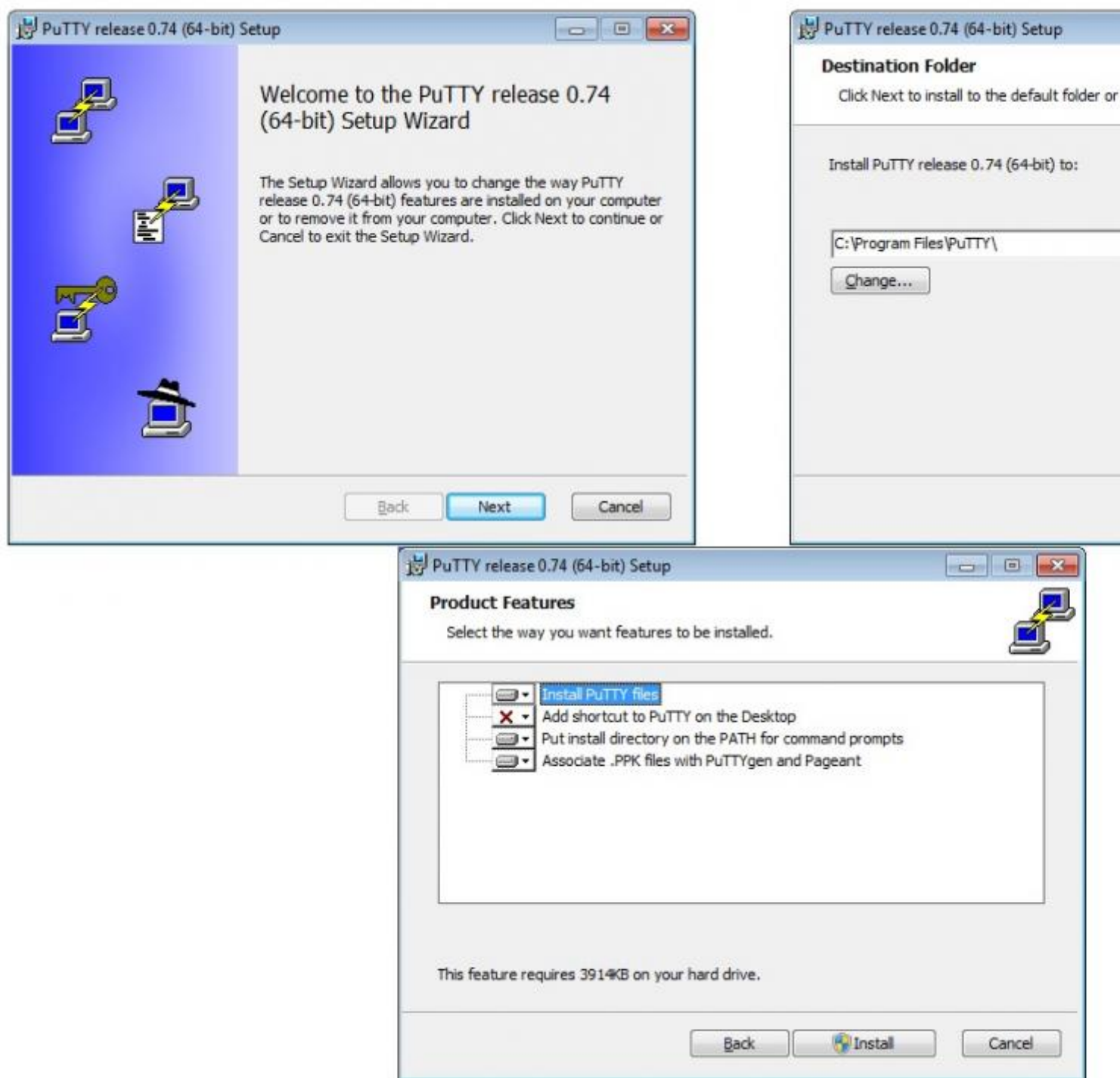


Рисунок 5 – Параметры установки программы Putty

1.4 Выполните диагностику сетевого соединения с контроллером «Заслон Д». Нажмите на клавиатуре комбинацию клавиш *Win+R*. В открывшемся окне «*Выполнить*» введите следующую команду (Рисунок 6):

**ping 172.16.16.1 -t**

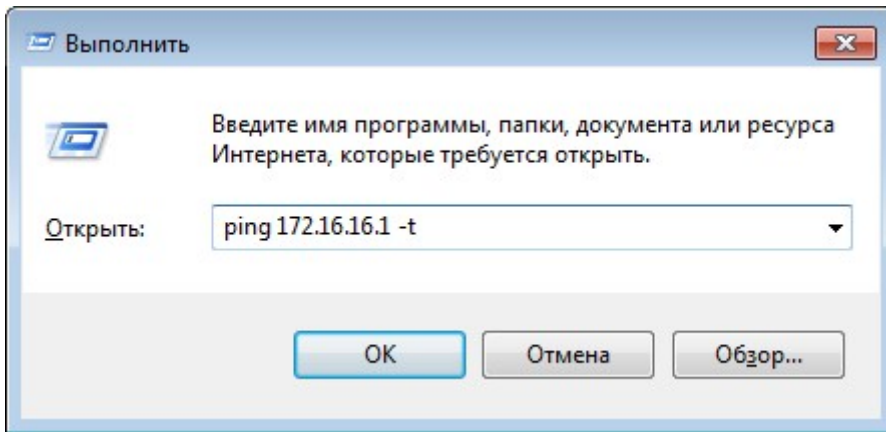


Рисунок 6 – Окно «Выполнить»

Убедитесь в получении ответов от диагностируемого сетевого устройства (Рисунок 7).

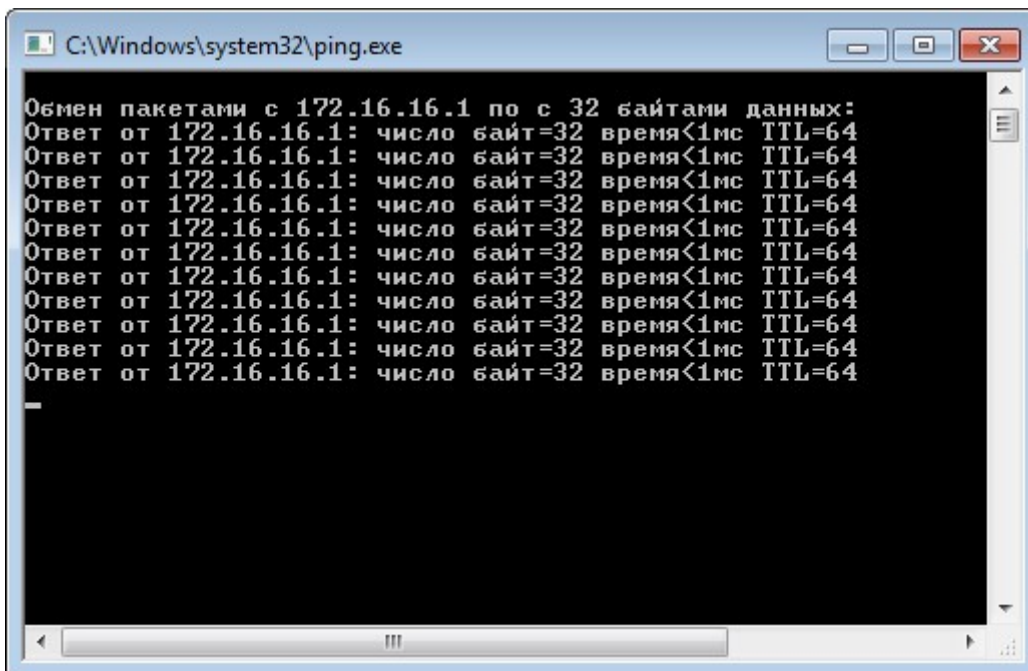


Рисунок 7 – Окно выполнения команды **ping**

1.5 Запустите программу **Putty**. В разделе «Category» выберите «SSH» и перейдите в подраздел «X11». Установите галочку в поле «Enable X11 Forwarding» (Включить переадресацию X11) (Рисунок 8).

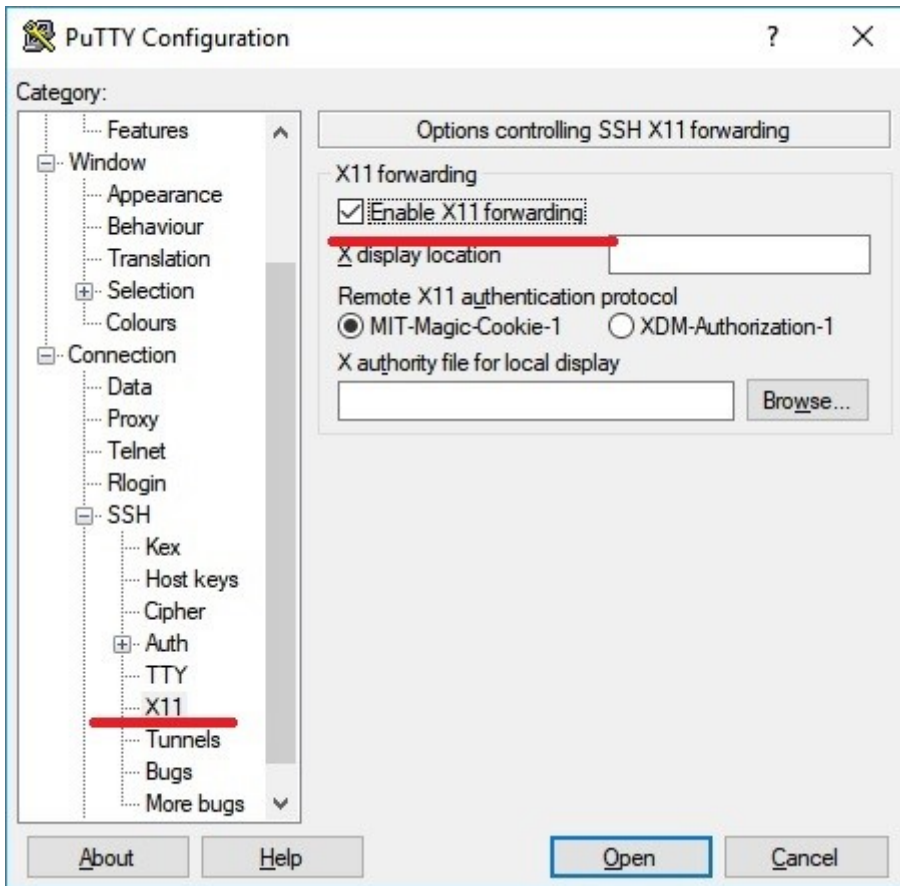


Рисунок 8 – Установка параметра «Enable X11 Forwarding»

1.6 В разделе «*Category*» выберите «*Session*». В поле «*Host Name (or IP address)*» укажите адрес контроллера «Заслон Д» – **172.16.16.1**, нажмите кнопку «*Open*» (Рисунок 9).



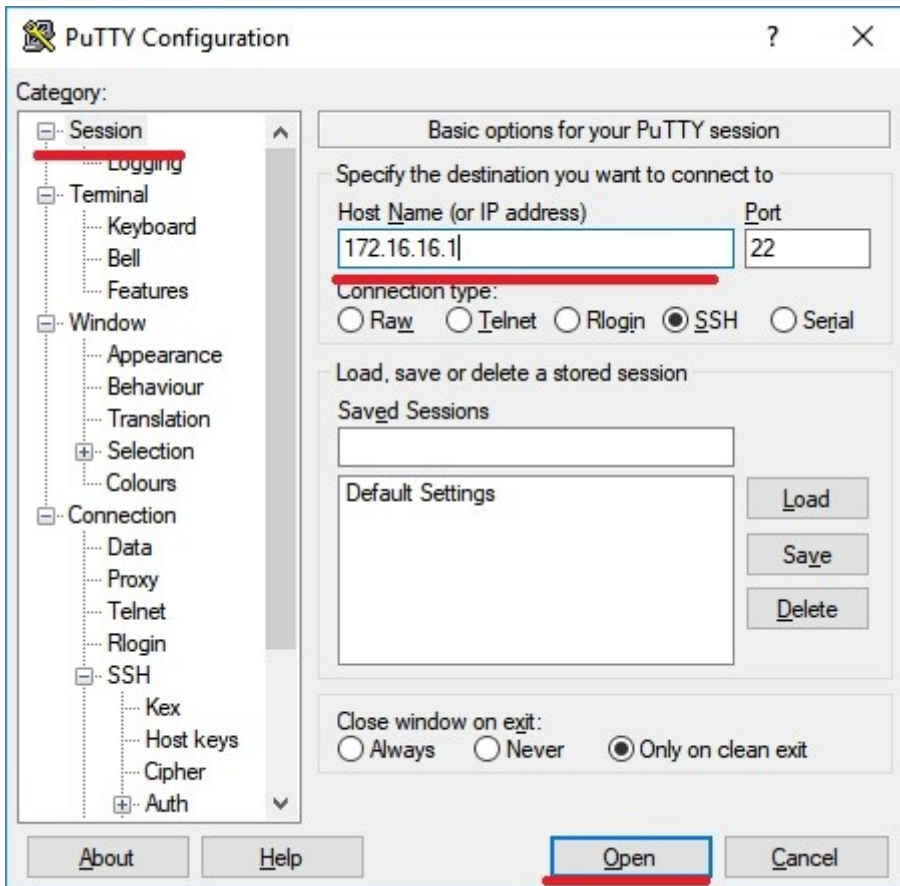


Рисунок 9 – Параметры подключения к контроллеру «Заслон Д»

1.7 В открывшемся окне терминала (Рисунок 10), в строке «*login as*» введите логин *user*, в появившейся строке «*user@172.16.16.1's password*» введите пароль *adm777*.

**Внимание! При вводе пароля, вводимые символы не отображаются.**

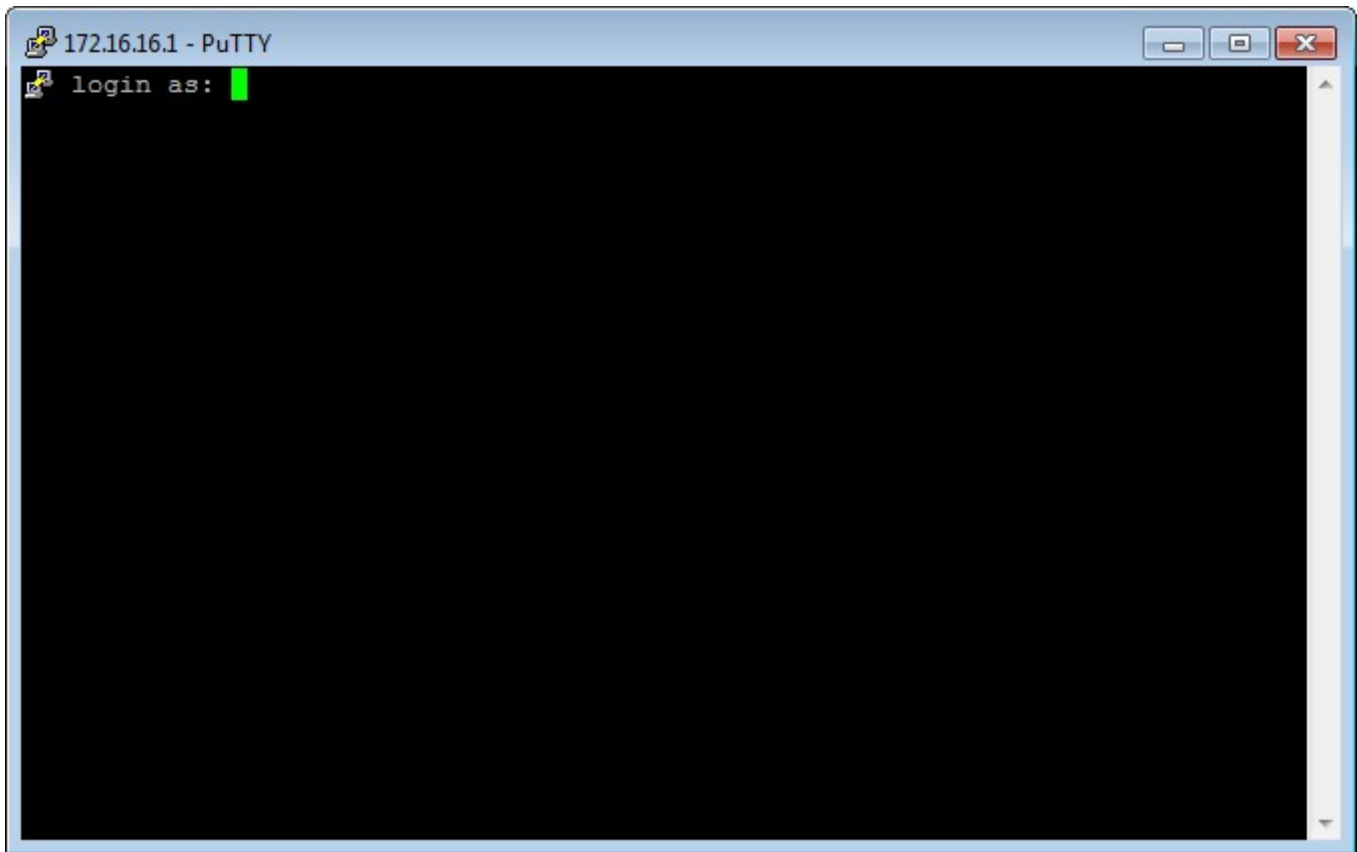


Рисунок 10 – Окно терминала подключения к контроллеру «Заслон Д»

Убедитесь в установлении подключения к контроллеру «Заслон Д» (Рисунок 11).

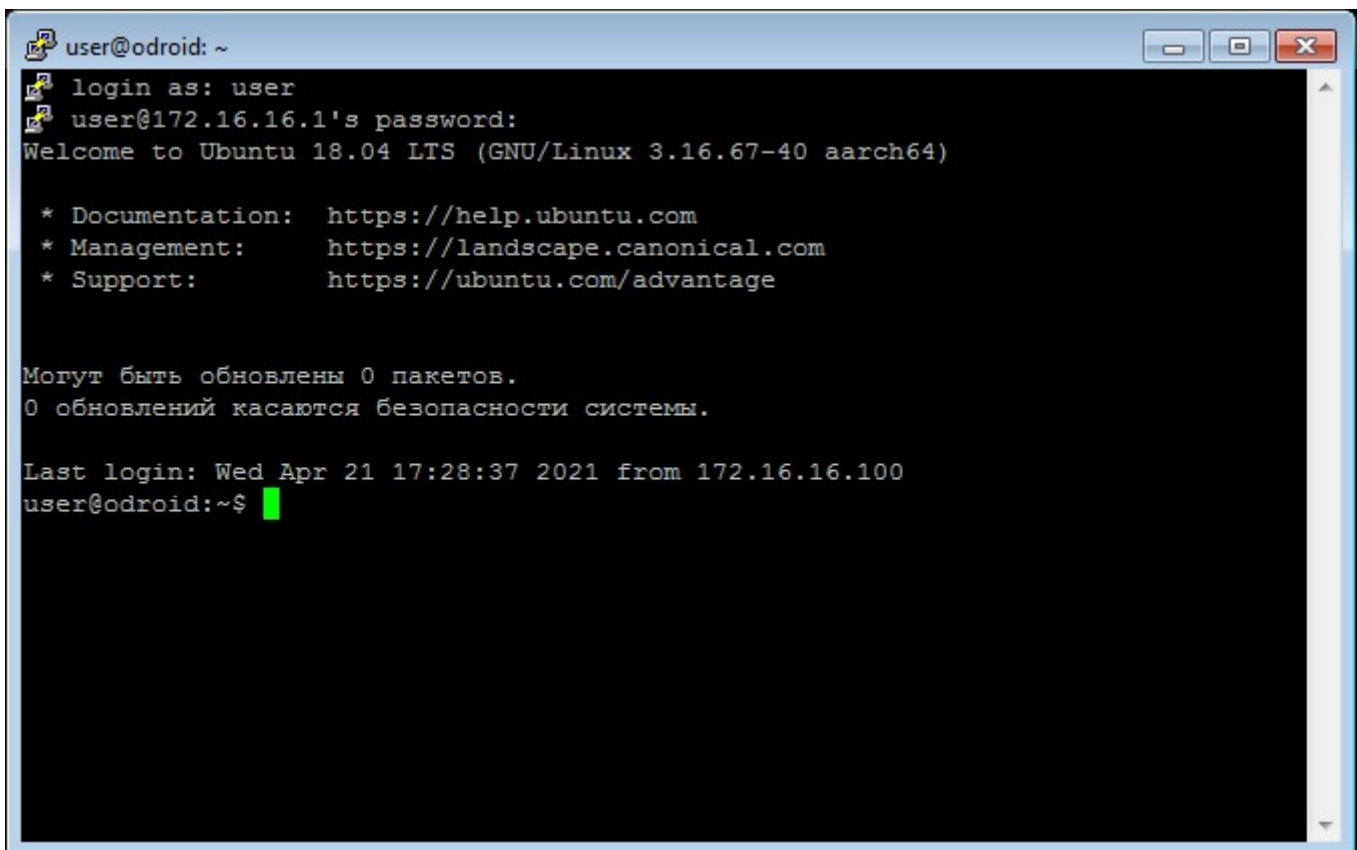


Рисунок 11 – Окно терминала выполненного подключения к контроллеру

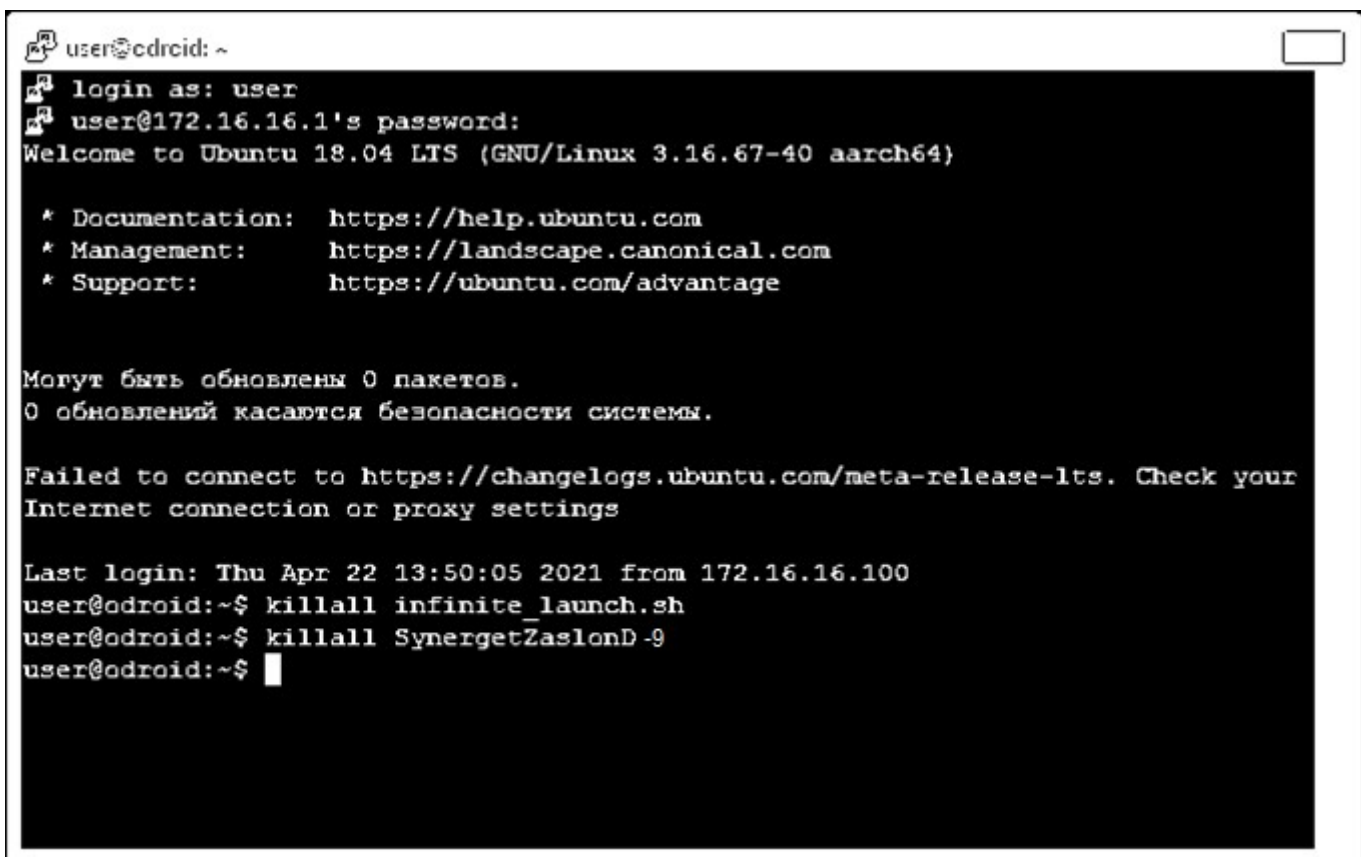
«Заслон Д»

1.8 Для отображения на экране локального компьютера окна запущенного в контроллере «Заслон Д» специального программного обеспечения, в окне терминала введите следующие команды:

```
killall infinite_launch.sh
```

```
killall SynergetZaslonD -9
```

**Внимание! При выполнении команд, какие-либо сообщения должны отсутствовать (Рисунок 12).**

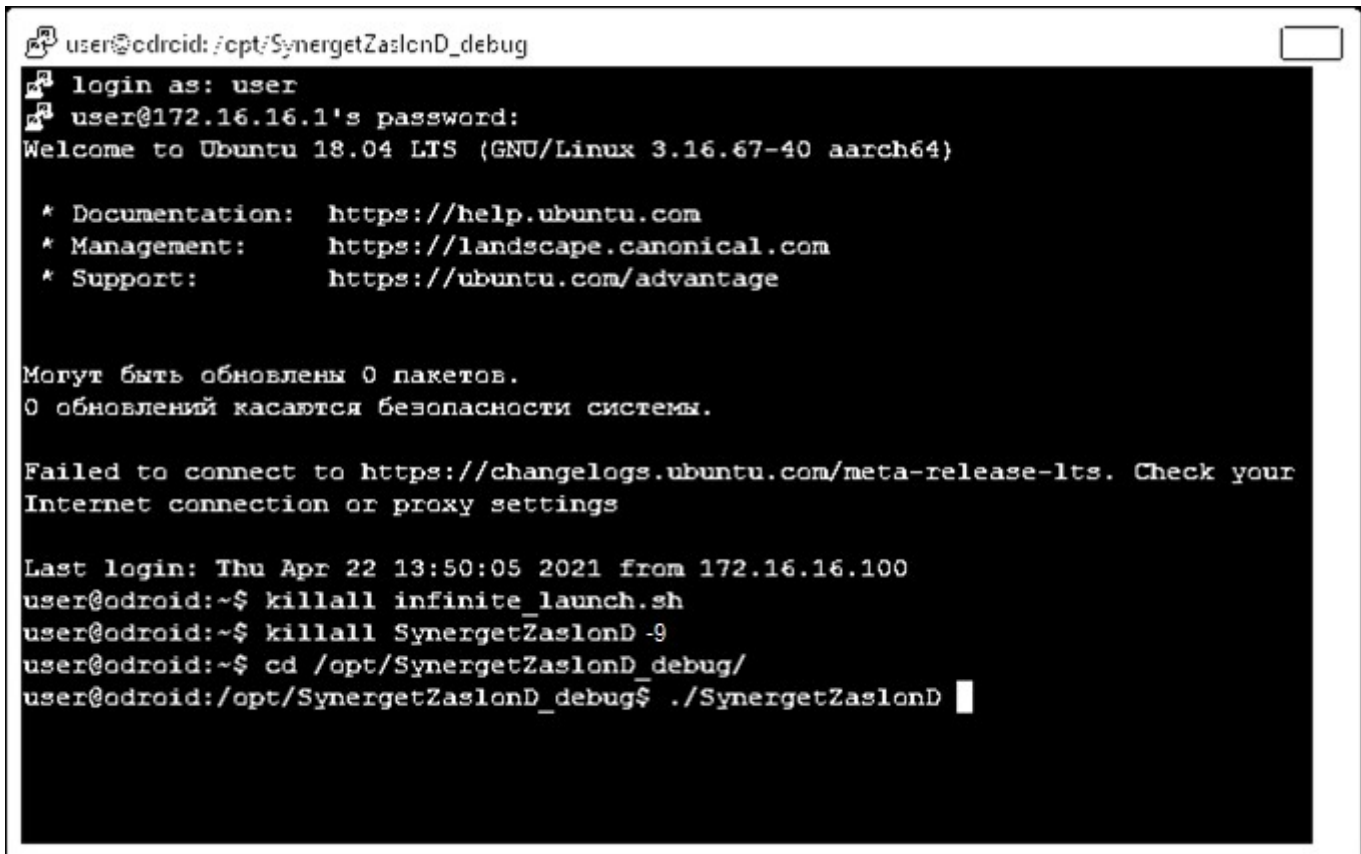
A screenshot of a terminal window titled 'user@odroid: ~'. The terminal shows a login sequence for 'user' on '172.16.16.1' with password confirmation. It then displays the Ubuntu 18.04 LTS welcome message and system update information, including a failed connection to a changelog website. The user then enters two killall commands: 'killall infinite\_launch.sh' and 'killall SynergetZaslonD -9', both of which execute successfully without any output. The prompt returns to 'user@odroid:~\$' after each command.

```
user@odroid: ~  
login as: user  
user@172.16.16.1's password:  
Welcome to Ubuntu 18.04 LTS (GNU/Linux 3.16.67-40 aarch64)  
  
* Documentation:  https://help.ubuntu.com  
* Management:    https://landscape.canonical.com  
* Support:       https://ubuntu.com/advantage  
  
Могут быть обновлены 0 пакетов.  
0 обновлений касаются безопасности системы.  
  
Failed to connect to https://changelogs.ubuntu.com/meta-release-lts. Check your  
Internet connection or proxy settings  
  
Last login: Thu Apr 22 13:50:05 2021 from 172.16.16.100  
user@odroid:~$ killall infinite_launch.sh  
user@odroid:~$ killall SynergetZaslonD -9  
user@odroid:~$
```

Рисунок 12 – Окно терминала подключения к контроллеру «Заслон Д» (выполнение команд закрытия запущенных процессов)

```
cd /opt/SynergetZaslonD_debug
```

```
./SynergetZaslonD
```

A terminal window titled 'user@odroid: /opt/SynergetZaslonD\_debug'. The window shows a login process for 'user' at IP 172.16.16.1. It displays the Ubuntu 18.04 LTS welcome message and system update information. The user then executes a series of commands: 'killall infinite\_launch.sh', 'killall SynergetZaslonD -9', 'cd /opt/SynergetZaslonD\_debug/', and finally './SynergetZaslonD'. The cursor is positioned at the end of the last command.

```
user@odroid: /opt/SynergetZaslonD_debug
login as: user
user@172.16.16.1's password:
Welcome to Ubuntu 18.04 LTS (GNU/Linux 3.16.67-40 aarch64)

 * Documentation:  https://help.ubuntu.com
 * Management:    https://landscape.canonical.com
 * Support:       https://ubuntu.com/advantage

Могут быть обновлены 0 пакетов.
0 обновлений касаются безопасности системы.

Failed to connect to https://changelogs.ubuntu.com/meta-release-lts. Check your
Internet connection or proxy settings

Last login: Thu Apr 22 13:50:05 2021 from 172.16.16.100
user@odroid:~$ killall infinite_launch.sh
user@odroid:~$ killall SynergetZaslonD -9
user@odroid:~$ cd /opt/SynergetZaslonD_debug/
user@odroid:/opt/SynergetZaslonD_debug$ ./SynergetZaslonD
```

Рисунок 13 – Окно терминала подключения к контроллеру «Заслон Д» (выполнения команд запуска программы)

После выполнения последней команды (см. *Рисунок 13*. На рисунке команда набрана, но не запущена на выполнение) осуществляется запуск специального программного обеспечения в контроллере «Заслон Д» и отображение окна рабочего стола программы (*Рисунок 14*).

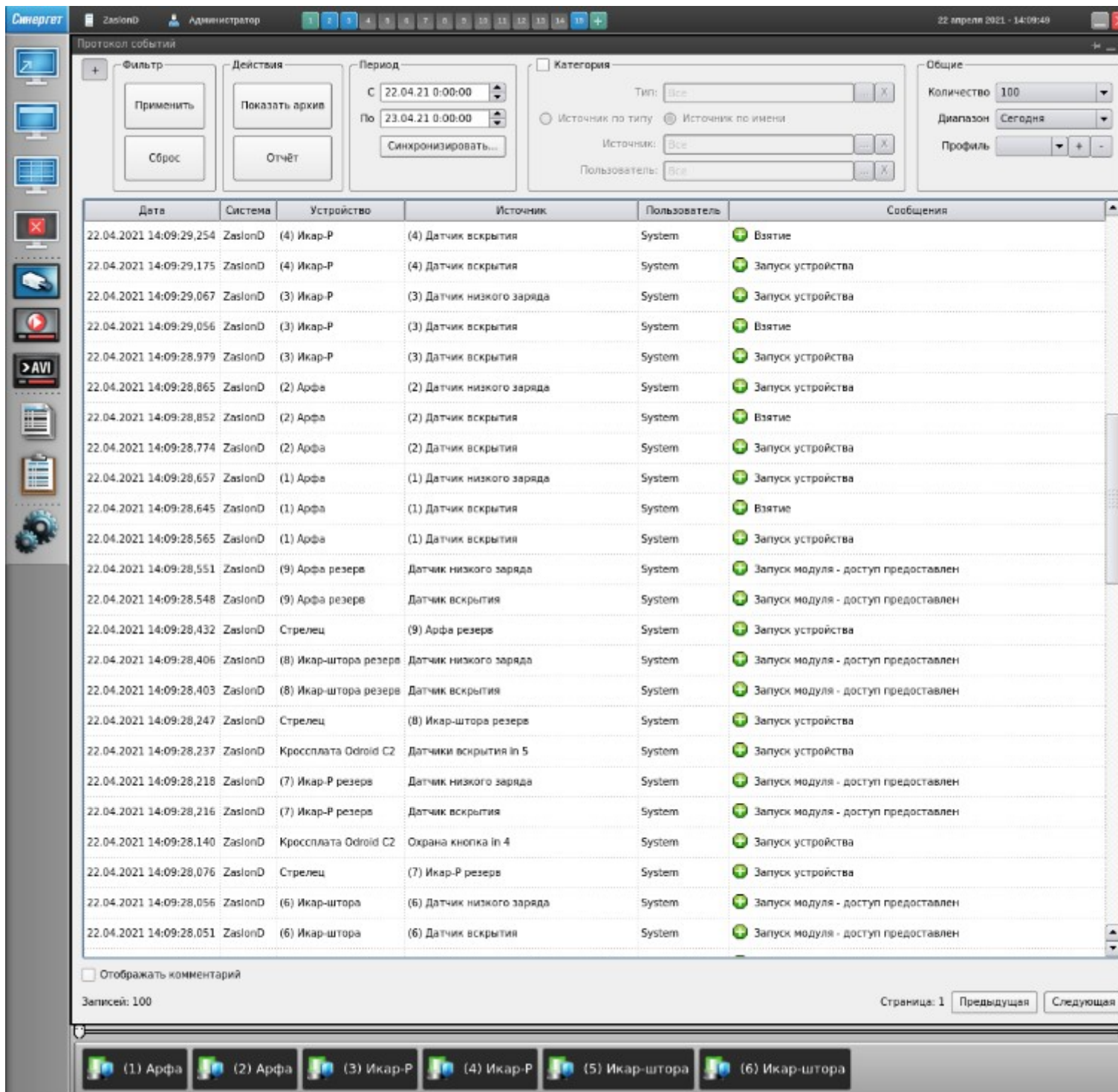


Рисунок 14 – Окно запущенного в контроллере «Заслон Д» специального программного обеспечения

## 2 Обновление версии специального программного обеспечения в контроллере «Заслон Д» и смена IP-адресов оборудования

**Внимание! Обновление версии специального программного обеспечения в контроллере «Заслон Д» и смена IP-адресов оборудования каждого комплекта средств охраны комнаты для хранения оружия «Заслон» осуществляется поочередно. Одновременное подключение двух и более комплектов средств охраны комнаты для хранения оружия «Заслон» в единую Ethernet-сеть приведет к конфликту**

## IP-адресов.

2.1 Выполните диагностику сетевого соединения с контроллером «Заслон Д» в соответствии с **п.1.4** настоящей инструкции.

2.2 Перейдите в папку архива *Zaslon-script*, распакованного на локальном компьютере. Запустите файл *door-1.bat* (Рисунок 15).

Для каждого следующего комплекта средств охраны комнаты для хранения оружия «Заслон» необходимо будет запустить файл *door-2.bat*, *door-3.bat* и т.д. соответственно.

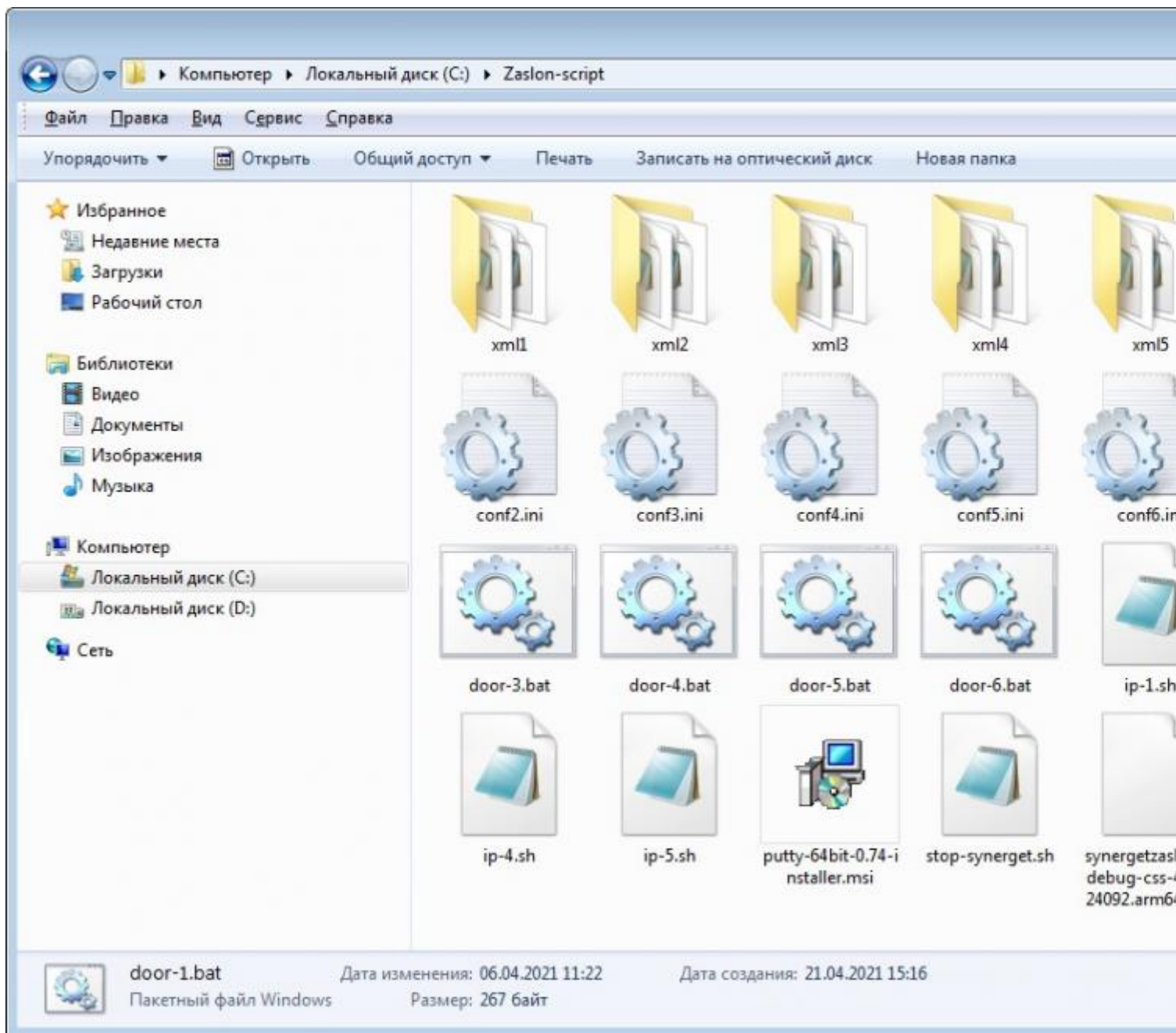
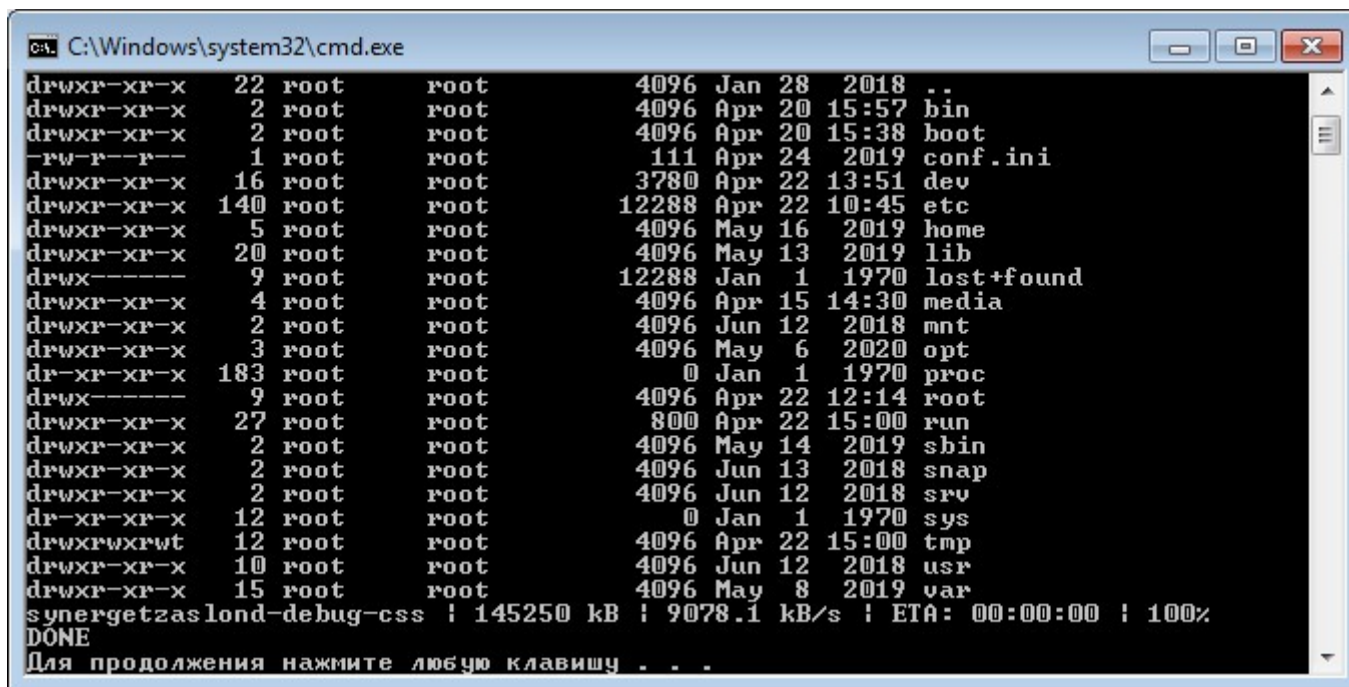


Рисунок 15 – Окно содержимого папки *Zaslon-script*

В открывшемся окне терминала (Рисунок 16) дождитесь окончания процесса

копирования необходимых файлов и появления сообщения «Для продолжения нажмите любую клавишу...».



```
cmd: C:\Windows\system32\cmd.exe
drwxr-xr-x  22 root    root    4096 Jan 28  2018  .
drwxr-xr-x   2 root    root    4096 Apr 20 15:57  bin
drwxr-xr-x   2 root    root    4096 Apr 20 15:38  boot
-rw-r--r--   1 root    root    111 Apr 24  2019  conf.ini
drwxr-xr-x  16 root    root    3780 Apr 22 13:51  dev
drwxr-xr-x 140 root    root   12288 Apr 22 10:45  etc
drwxr-xr-x   5 root    root    4096 May 16  2019  home
drwxr-xr-x  20 root    root    4096 May 13  2019  lib
drwx-----  9 root    root   12288 Jan  1  1970  lost+found
drwxr-xr-x   4 root    root    4096 Apr 15 14:30  media
drwxr-xr-x   2 root    root    4096 Jun 12  2018  mnt
drwxr-xr-x   3 root    root    4096 May  6  2020  opt
dr-xr-xr-x 183 root    root     0 Jan  1  1970  proc
drwx-----  9 root    root    4096 Apr 22 12:14  root
drwxr-xr-x  27 root    root    800 Apr 22 15:00  run
drwxr-xr-x   2 root    root    4096 May 14  2019  sbin
drwxr-xr-x   2 root    root    4096 Jun 13  2018  snap
drwxr-xr-x   2 root    root    4096 Jun 12  2018  srv
dr-xr-xr-x  12 root    root     0 Jan  1  1970  sys
drwxrwxrwt  12 root    root    4096 Apr 22 15:00  tmp
drwxr-xr-x  10 root    root    4096 Jun 12  2018  usr
drwxr-xr-x  15 root    root    4096 May  8  2019  var
synergetzaslond-debug-css | 145250 kB | 9078.1 kB/s | ETA: 00:00:00 | 100%
DONE
Для продолжения нажмите любую клавишу . . .
```

Рисунок 16 – Окно терминала после копирования файлов

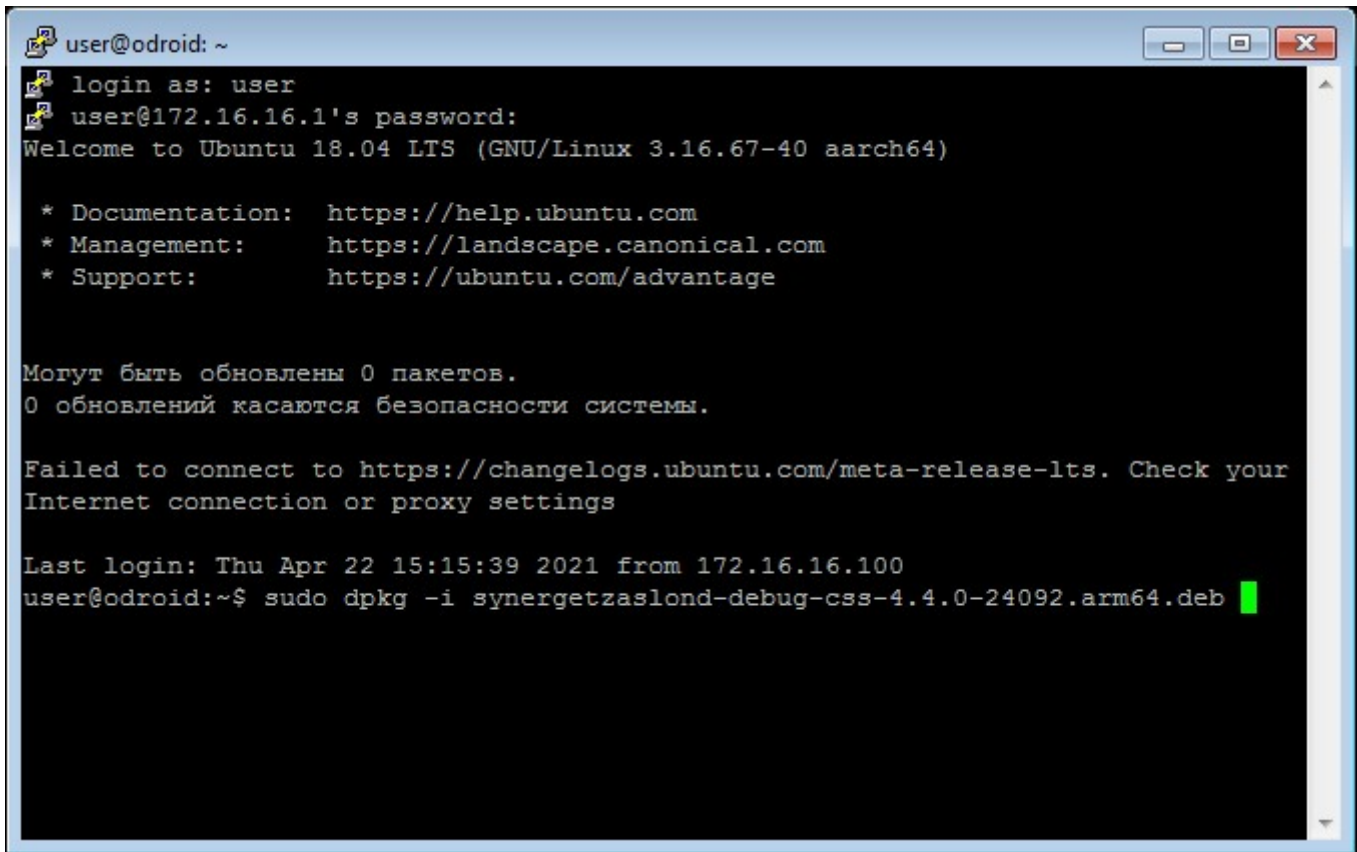
2.3 Перезапустите контроллер «Заслон Д» выполнив выключение/включение его электропитания.

2.4 Выполните подключение к контроллеру «Заслон Д», способом, подробно описанным в п.1.5 - п.1.7 настоящего документа.

Если осуществляется настройка второго и последующих комплектов средств охраны комнаты для хранения оружия «Заслон», то после запуска файла *door-2.bat* (*door-3.bat* и т.д.) и перезапуска контроллера «Заслон Д» подключение необходимо осуществлять уже по новым IP-адресам: 2 комплект – **172.16.16.2**, 3 комплект – **172.16.16.3**, 4 комплект – **172.16.16.4** и т.д.

2.5 В окне терминала подключения к контроллеру «Заслон Д», введите следующую команду (Рисунок 17. На рисунке команда набрана, но не запущена на выполнение):

**sudo dpkg -i synergetzaslond-debug-css-4.4.0-24092.arm64.deb**

A terminal window titled 'user@odroid: ~' with standard window controls. The terminal output shows a login sequence for 'user' at IP 172.16.16.1, followed by a 'Welcome to Ubuntu 18.04 LTS' message. It lists documentation, management, and support URLs. Below that, it reports that 0 packages can be updated and 0 updates affect system security. A connection error to the changelogs website is shown. The last login is recorded as 'Thu Apr 22 15:15:39 2021 from 172.16.16.100'. The current command is 'sudo dpkg -i synergetzaslond-debug-css-4.4.0-24092.arm64.deb', with a green cursor at the end.

```
user@odroid: ~
login as: user
user@172.16.16.1's password:
Welcome to Ubuntu 18.04 LTS (GNU/Linux 3.16.67-40 aarch64)

 * Documentation:  https://help.ubuntu.com
 * Management:    https://landscape.canonical.com
 * Support:       https://ubuntu.com/advantage

Могут быть обновлены 0 пакетов.
0 обновлений касаются безопасности системы.

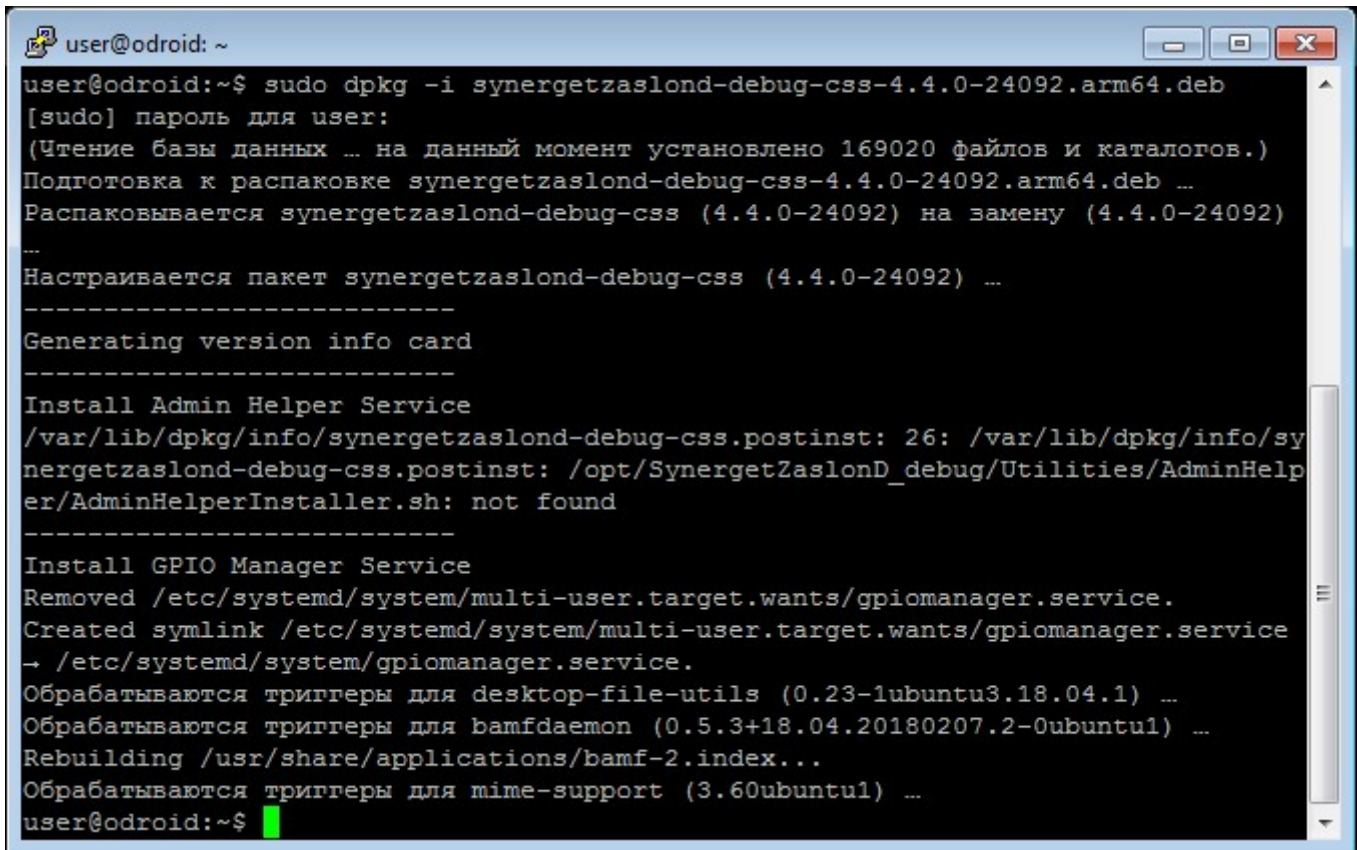
Failed to connect to https://changelogs.ubuntu.com/meta-release-lts. Check your
Internet connection or proxy settings

Last login: Thu Apr 22 15:15:39 2021 from 172.16.16.100
user@odroid:~$ sudo dpkg -i synergetzaslond-debug-css-4.4.0-24092.arm64.deb █
```

Рисунок 17 – Выполнение команды обновления программы

В появившейся строке «*[sudo]* пароль для *user*:» введите пароль *adm777* (ввод пароля осуществляется вслепую, без его отображения на экране) и нажмите клавишу «*Enter*». Дождитесь завершения процесса установки специального программного обеспечения (Рисунок 18).





```
user@odroid: ~  
user@odroid:~$ sudo dpkg -i synergetzaslond-debug-css-4.4.0-24092.arm64.deb  
[sudo] пароль для user:  
(Чтение базы данных ... на данный момент установлено 169020 файлов и каталогов.)  
Подготовка к распаковке synergetzaslond-debug-css-4.4.0-24092.arm64.deb ...  
Распаковывается synergetzaslond-debug-css (4.4.0-24092) на замену (4.4.0-24092)  
...  
Настраивается пакет synergetzaslond-debug-css (4.4.0-24092) ...  
-----  
Generating version info card  
-----  
Install Admin Helper Service  
/var/lib/dpkg/info/synergetzaslond-debug-css.postinst: 26: /var/lib/dpkg/info/sy  
nergetzaslond-debug-css.postinst: /opt/SynergetZaslond_debug/Utilities/AdminHelp  
er/AdminHelperInstaller.sh: not found  
-----  
Install GPIO Manager Service  
Removed /etc/systemd/system/multi-user.target.wants/gpiomanager.service.  
Created symlink /etc/systemd/system/multi-user.target.wants/gpiomanager.service  
→ /etc/systemd/system/gpiomanager.service.  
Обрабатываются триггеры для desktop-file-utils (0.23-1ubuntu3.18.04.1) ...  
Обрабатываются триггеры для bamfdaemon (0.5.3+18.04.20180207.2-0ubuntu1) ...  
Rebuilding /usr/share/applications/bamf-2.index...  
Обрабатываются триггеры для mime-support (3.60ubuntu1) ...  
user@odroid:~$
```

Рисунок 18 – Окно терминала после обновления специального программного обеспечения

2.6 Перезапустите контроллер «Заслон Д» выполнив выключение/включение его электропитания.

2.7 Выполните изменение IP-адресов у видеокамер комплекта средств охраны комнаты для хранения оружия «Заслон».

**Внимание! Если на объекте установлена только один комплект средств охраны комнаты для хранения оружия «Заслон», до данную операцию выполнять не требуется.**

Запустите web-браузер. В адресной строке введите IP-адрес видеокамеры, указанный в документации:

- IP-адрес видеокамеры в двери: **172.16.16.199**;
- IP-адрес видеокамеры, располагаемой в помещении: **172.16.16.181**.

В открывшемся окне (Рисунок 19) выполните авторизацию на устройстве, указав логин и пароль:

- Логин: *admin*
- Пароль: *admin*

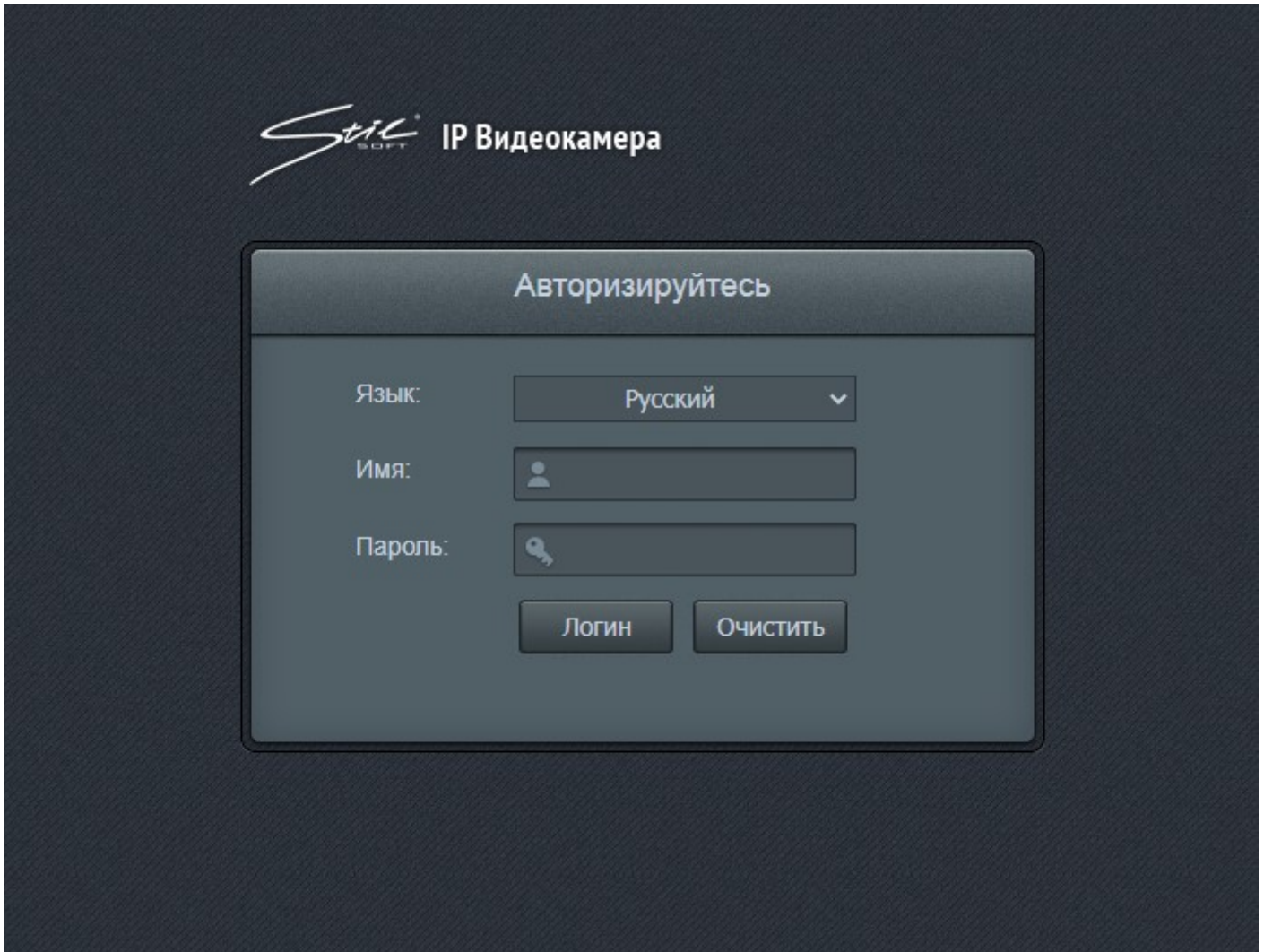


Рисунок 19 – Окно авторизации видеокамеры

Перейдите в меню «Настройки» (Рисунок 20).

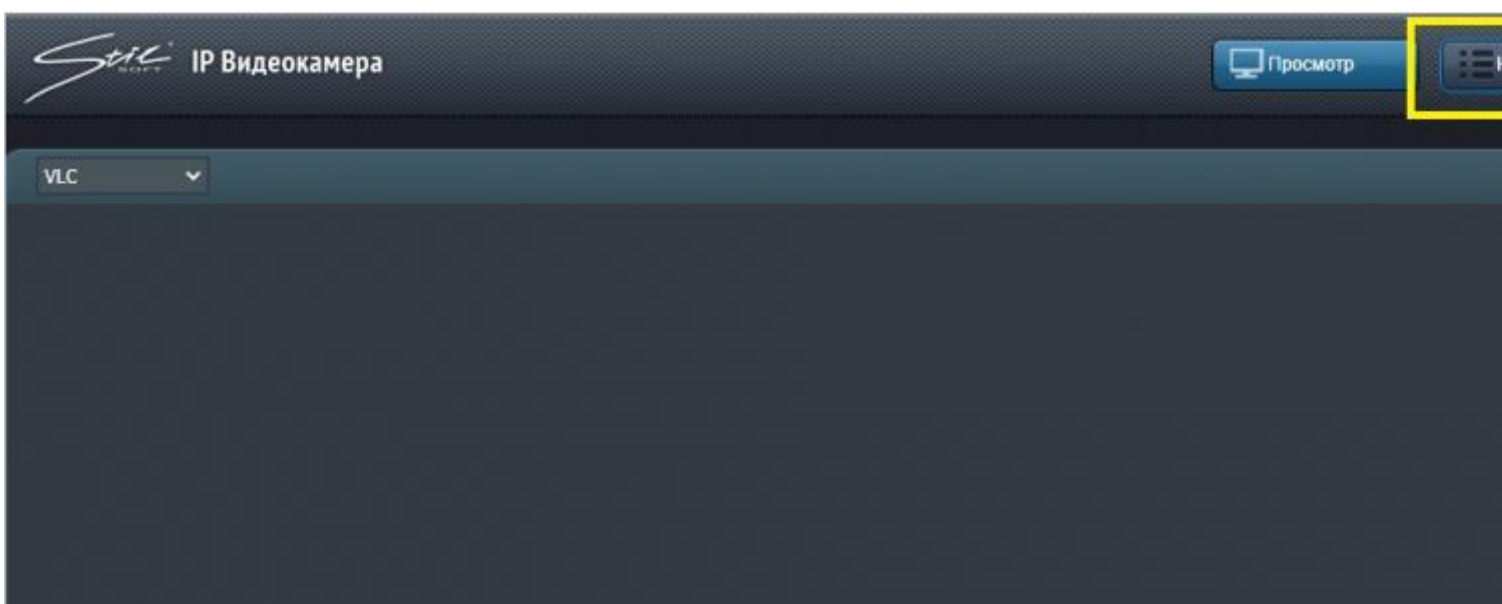


Рисунок 20 – Окно web-интерфейса видеокамеры

Перейдите в раздел «Управление». В поле IP-адрес, ввести новый IP-адрес, в соответствии с Таблицей 1 и нажмите на кнопку «Сохранить» (Рисунок 21).

Таблица 1 – IP-адресация видеокамер

<b>Номер комплекта</b>	<b>IP-адрес видеокамеры в двери</b>	<b>IP-адрес видеокамеры, располагаемой в помещ</b>
Комплект 1	172.16.16.199	172.16.16.181
Комплект 2	172.16.16.200	172.16.16.182
Комплект 3	172.16.16.201	172.16.16.183
Комплект 4	172.16.16.202	172.16.16.184
Комплект 5	172.16.16.203	172.16.16.185
Комплект 6	172.16.16.204	172.16.16.186
Комплект 7	172.16.16.205	172.16.16.187
Комплект 8	172.16.16.206	172.16.16.188
Комплект 9	172.16.16.207	172.16.16.189
Комплект 10	172.16.16.208	172.16.16.190
Комплект 11	172.16.16.209	172.16.16.191
Комплект 12	172.16.16.210	172.16.16.192

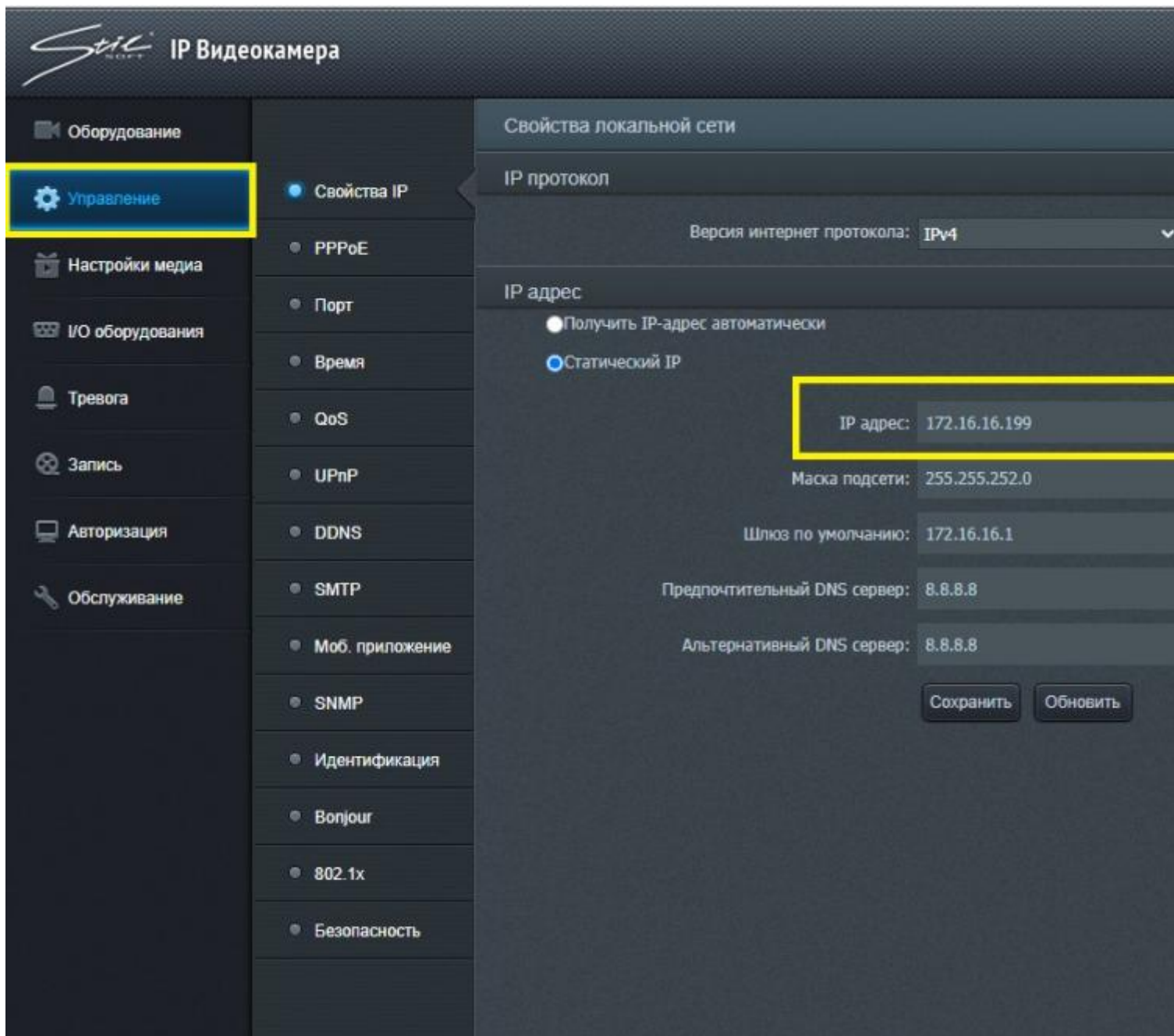


Рисунок 21 – Окно раздела «Управление»

### 3 Настройка архива видеоданных

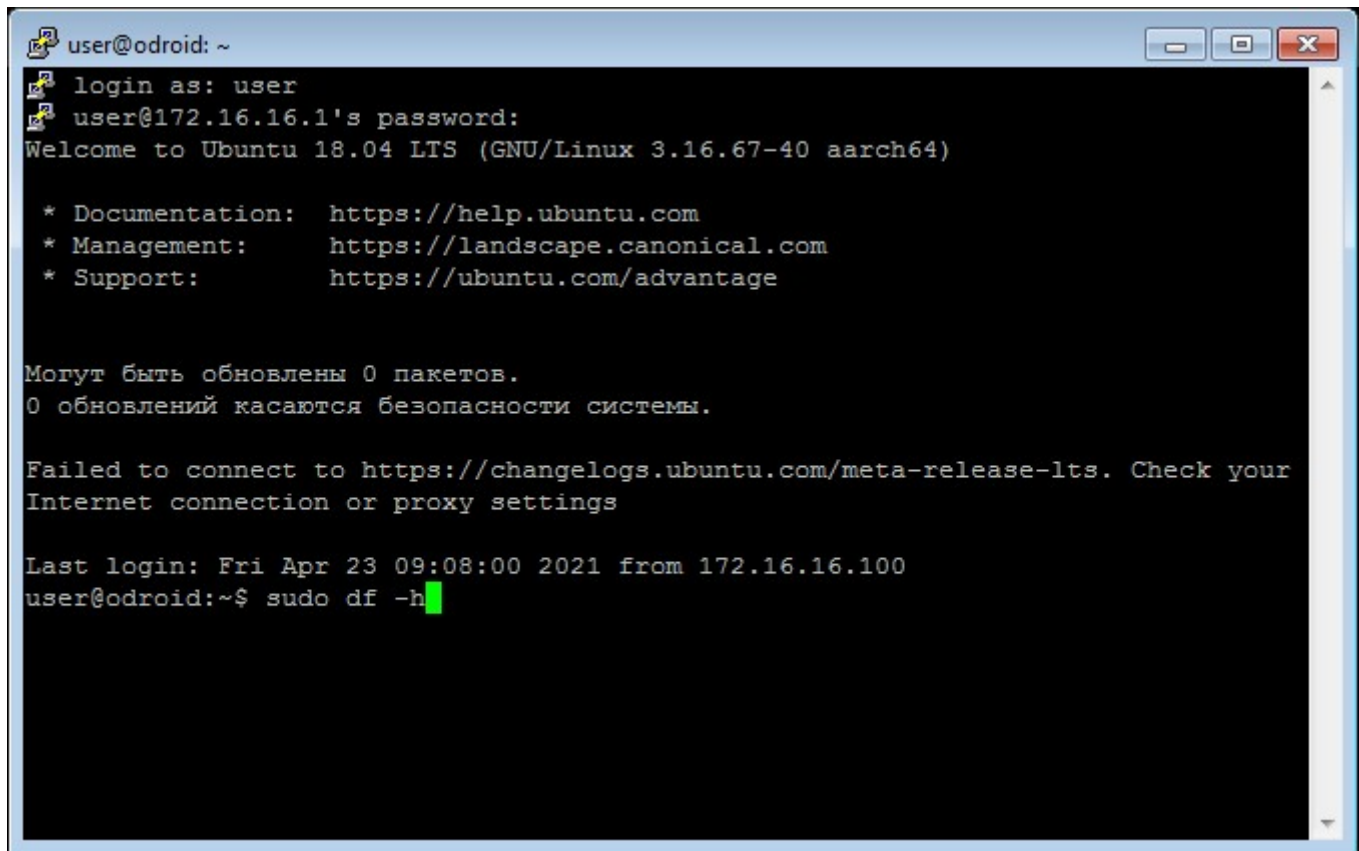
3.1 Выполните подключение к контроллеру «Заслон Д», способом, подробно описанным в п.1.5 - п.1.7 настоящего документа.

Если осуществляется настройка второго и последующих комплектов средств охраны комнаты для хранения оружия «Заслон», то после запуска файла *door-2.bat* (*door-3.bat* и т.д.) и перезапуска контроллера «Заслон Д» подключение необходимо осуществлять уже по новым IP-адресам: 2 комплект – **172.16.16.2**, 3 комплект – **172.16.16.3**, 4 комплект – **172.16.16.4** и т.д.

3.2 В окне терминала подключения к контроллеру «Заслон Д», введите

следующую команду (Рисунок 22. На рисунке команда набрана, но не запущена на выполнение):

**sudo df -h**

A screenshot of a terminal window titled 'user@odroid: ~'. The terminal shows the following text: 'login as: user', 'user@172.16.16.1's password:', 'Welcome to Ubuntu 18.04 LTS (GNU/Linux 3.16.67-40 aarch64)', a list of links for documentation, management, and support, a message about 0 packages being updated, a failed connection to a changelog, and the last login time. At the bottom, the command 'user@odroid:~\$ sudo df -h' is entered, with a green cursor at the end of the command.

```
user@odroid: ~
login as: user
user@172.16.16.1's password:
Welcome to Ubuntu 18.04 LTS (GNU/Linux 3.16.67-40 aarch64)

 * Documentation:  https://help.ubuntu.com
 * Management:    https://landscape.canonical.com
 * Support:       https://ubuntu.com/advantage

Могут быть обновлены 0 пакетов.
0 обновлений касаются безопасности системы.

Failed to connect to https://changelogs.ubuntu.com/meta-release-lts. Check your
Internet connection or proxy settings

Last login: Fri Apr 23 09:08:00 2021 from 172.16.16.100
user@odroid:~$ sudo df -h
```

Рисунок 22 – Ввод команды в окне терминала

В появившейся строке «*[sudo] пароль для user:*» введите пароль *adm777* (ввод пароля осуществляется вслепую, без его отображения на экране) и нажмите клавишу «*Enter*».

3.3 В отображаемой в окне терминала таблице (Рисунок 23) найдите строку, содержащую **TOSHIBA** и запомните эту строку.

```

user@odroid:~$ sudo df -h
[sudo] пароль для user:
Файл.система  Размер  Использовано  Дост  Использовано%  Смонтировано в
udev          718M    0             718M    0%             /dev
tmpfs         173M    5,0M         168M    3%             /run
/dev/mmcblk0p2  15G    8,3G         5,7G    60%            /
tmpfs         864M    0            864M    0%             /dev/shm
tmpfs         5,0M    4,0K         5,0M    1%             /run/lock
tmpfs         864M    0            864M    0%             /sys/fs/cgroup
/dev/mmcblk0p1  128M    24M          104M    19%            /media/boot
/dev/mmcblk0p3  190M    50M          127M    29%            /media/odroid
/dev/sda1      102G    36G          61G     37%            /media/odroid/TOSHIBA
tmpfs         173M    0            173M    0%             /run/user/1000
tmpfs         173M    68K          173M    1%             /run/user/1002
user@odroid:~$ █

```

Рисунок 23 – Отображение таблицы дискового пространства файловой системы

3.4 Отобразите на экране локального компьютера окно запущенного в контроллере «Заслон Д» специального программного обеспечения способом, подробно описанным в **п.1.8** настоящего документа.

3.5 Зайдите в настройки специального программного обеспечения (кнопка «*Настройки*» на вертикальной панели).

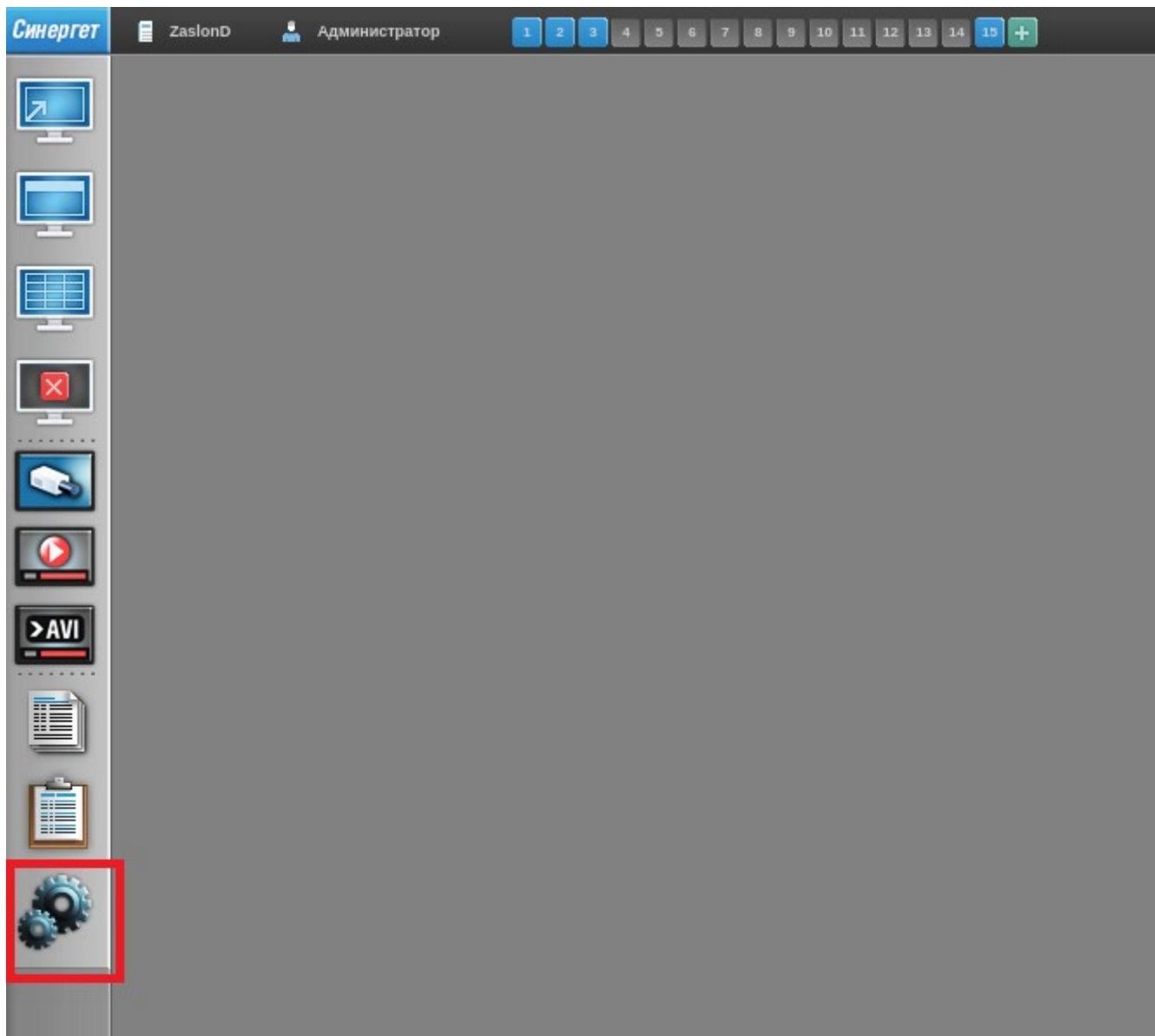


Рисунок 24 – Окно рабочего стола специального программного обеспечения

3.6 В дереве конфигурации выделите модуль «Архив», в центральной части окна перейдите на вкладку «Хранилища». Выделите строку «Хранилище 1». В нижней части окна отображается таблица, содержащая слово **TOSHIBA** (Рисунок 25).

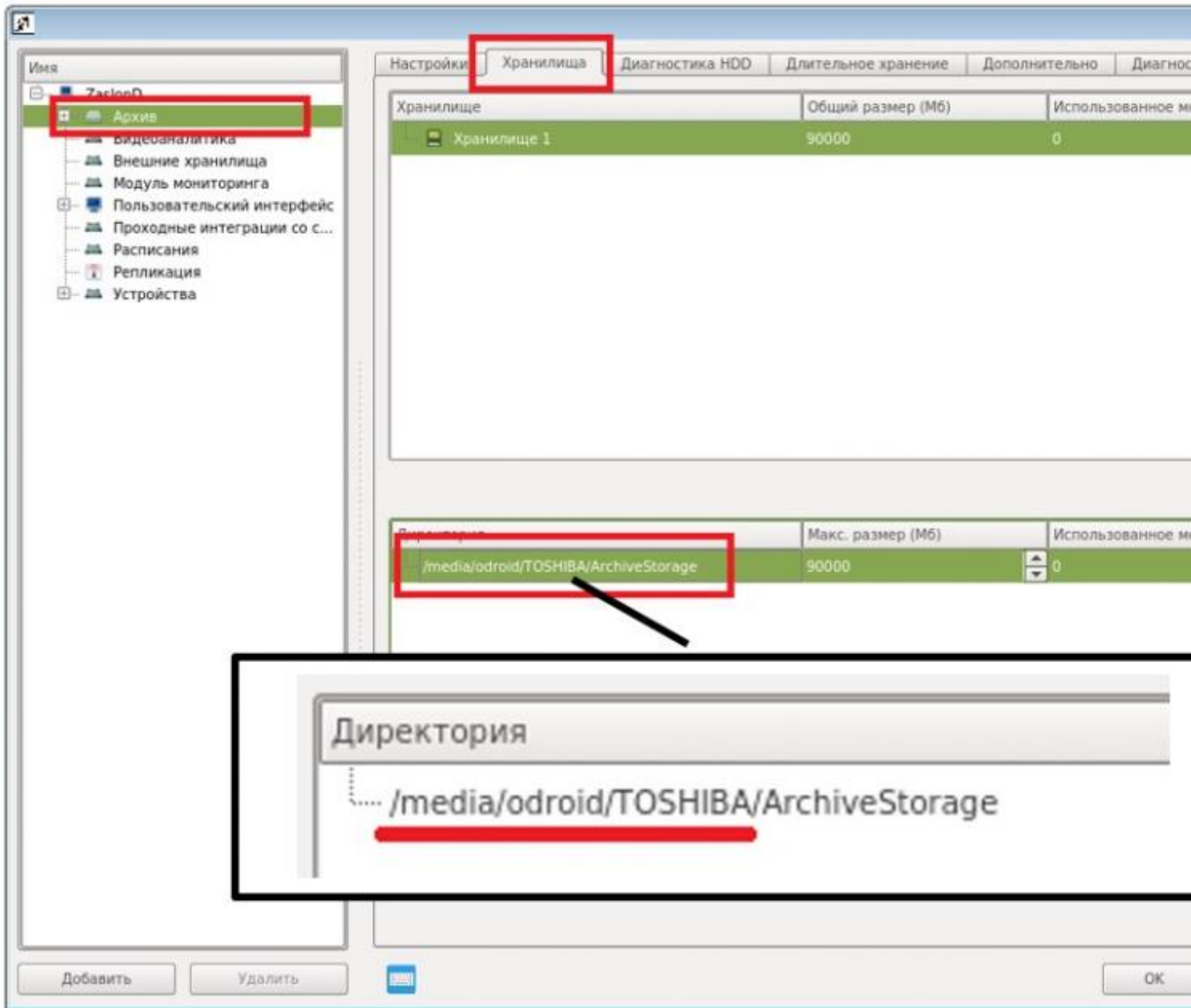


Рисунок 25 – Окно настроек архива специального программного обеспечения

3.7 Сравните путь (Рисунок 26), указанный в таблице (см. Рисунок 26) с тем, что был указан в окне терминала (см. Рисунок 24)

**Внимание! Если пути совпадают (Рисунок 26), то ни каких действий выполнять не требуется.**

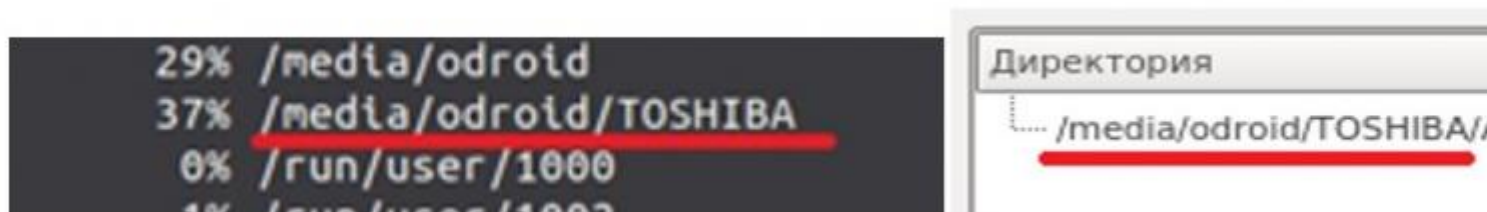


Рисунок 26 – Сравнение параметров месторасположения архива



(месторасположение совпадает)

3.8 В том случае, если пути не совпадают (Рисунок 27), выделите в нижней части окна строку, содержащую слово **TOSHIBA** и нажмите кнопку «Удалить» (Рисунок 28).

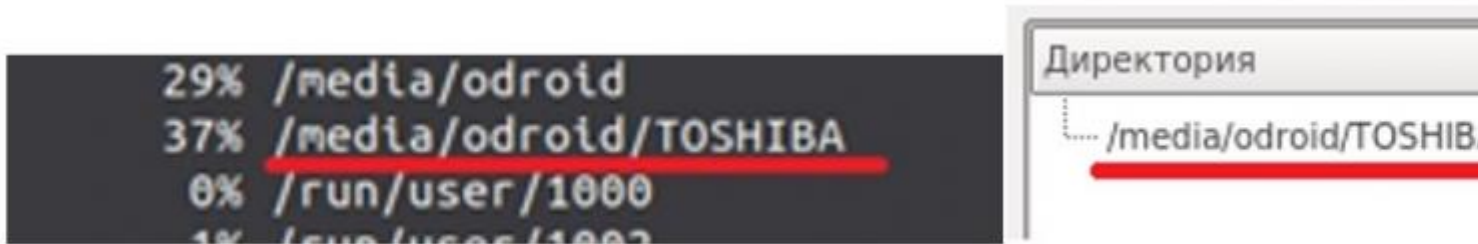


Рисунок 27 – Сравнение параметров месторасположения архива (месторасположение НЕ совпадает)

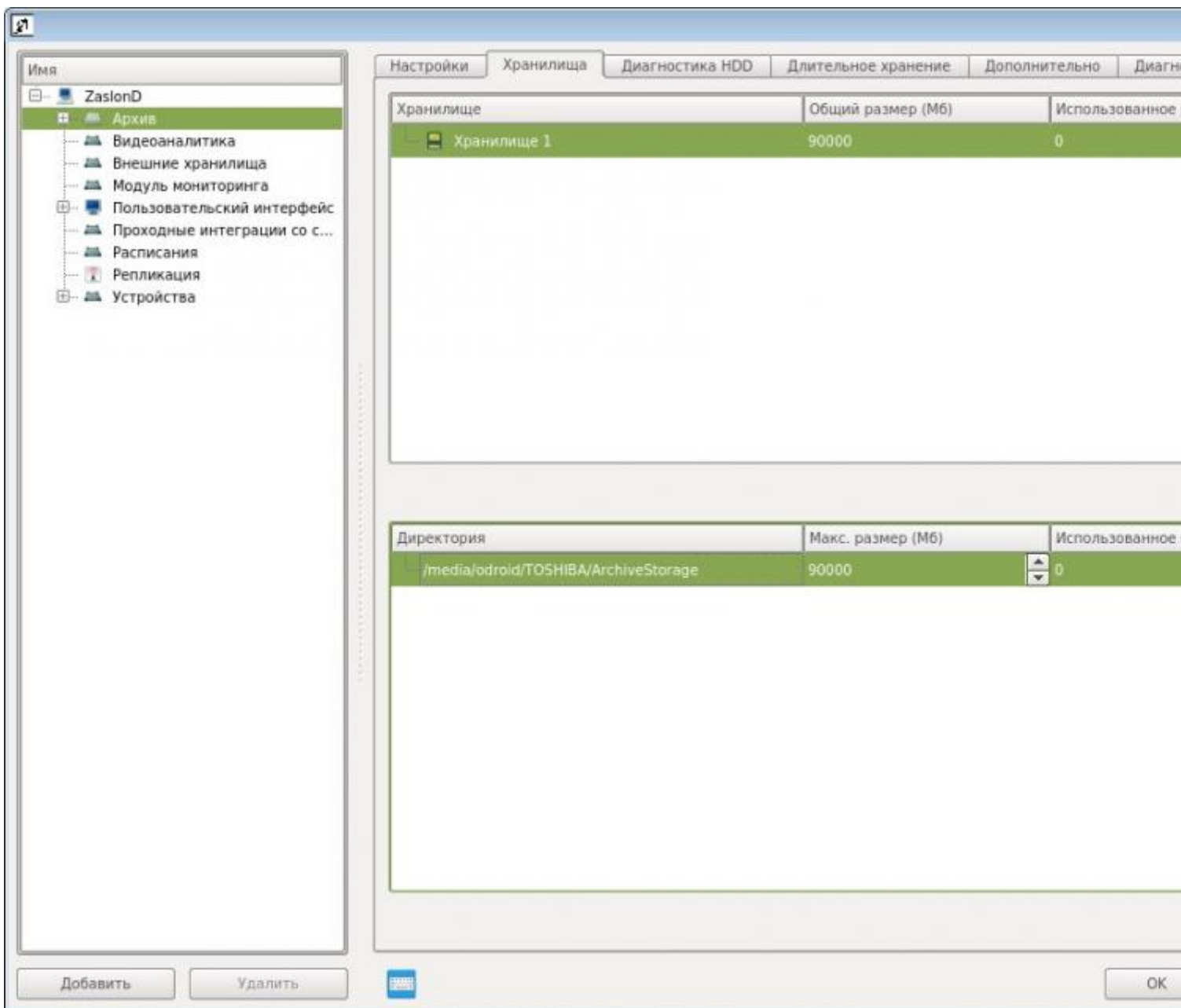


Рисунок 28 – Расположение кнопки «Удалить» в окне настроек

3.9 Нажмите кнопку «Добавить». В открывшемся окне выберите правильный путь (Рисунок 29).

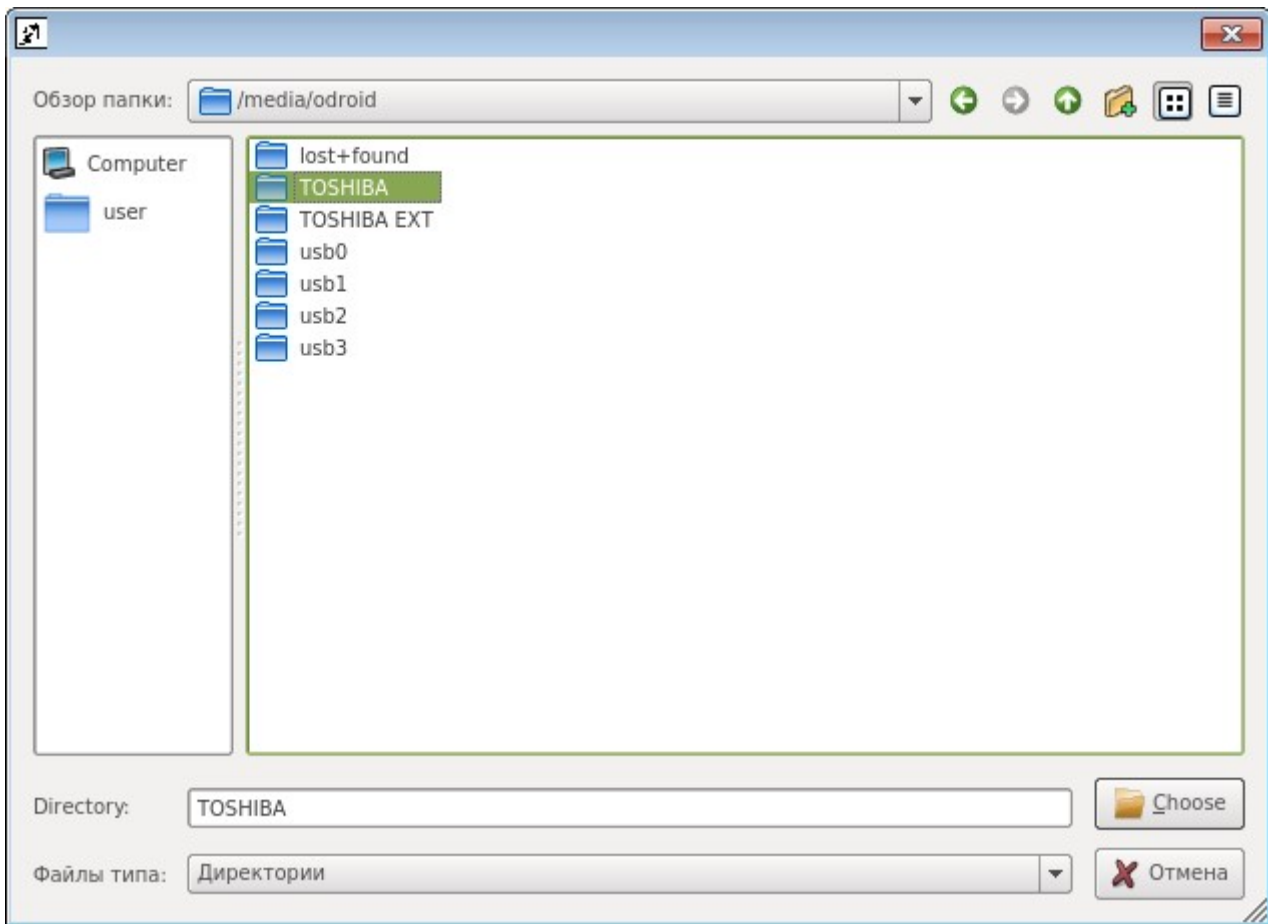


Рисунок 29 – Окно места расположения архивных данных

В поле «Макс. размер (Мб)» укажите 90000.

Нажмите кнопку «OK» для сохранения настроек и закрытия окна.

## 4 Настройка клиентской части

### 4.1 Установка клиентской части

4.1.1 Дистрибутив для **Linux** (скачать и устанавливать, если у вас клиент будет на Linux):

[Дистрибутив APM Дежурного \(для Linux\)](#)

Как установить:

- Зайдите в домашнюю папку (*/home/user/*).
- Создайте там новую папку (например, *upd*).

- Зайдите в эту папку и скопируйте туда все содержимое архива.
- Кликните правой кнопкой по пустому месту в этой папке и выберите открыть в терминале.
- Введите и выполните команду в терминале:

**sudo dpkg -i \***

4.1.2 Дистрибутив для **Windows** (скачать и устанавливать, если у вас клиент будет на Windows):

[Дистрибутив АРМ Дежурного \(для Windows\)](#)

Как установить:

- Запустите двойным кликом установочный файл;
- Нажмите кнопку «Далее», пока программа не установится.

4.2 Подключение клиентской частью к комплектам средств охраны комнаты для хранения оружия «Заслон».

4.2.1 Настройте параметры сеть на клиентском рабочем месте. Выполните диагностику сетевого соединения с контроллером «Заслон Д» каждого комплекта средств охраны комнаты для хранения оружия «Заслон» (команда *ping 172.16.16.1, ping 172.16.16.2, ping 172.16.16.3 и т.д.*).

4.2.2 Запустите программу ярлыком на рабочем столе.

4.2.3 Зайдите в настройки специального программного (кнопка «Настройки» на вертикальной панели).

4.2.4 Перейдите на вкладку «Сетевые подключение» (Рисунок 30.поз.1) и в верхней таблице нажмите кнопку «Добавить» (поз.2). Появится строка (поз.3), в которой в поле «Хост» нужно ввести IP-адрес контроллера «Заслон Д» одного из комплектов. Например, **172.16.16.1** (первый комплект).

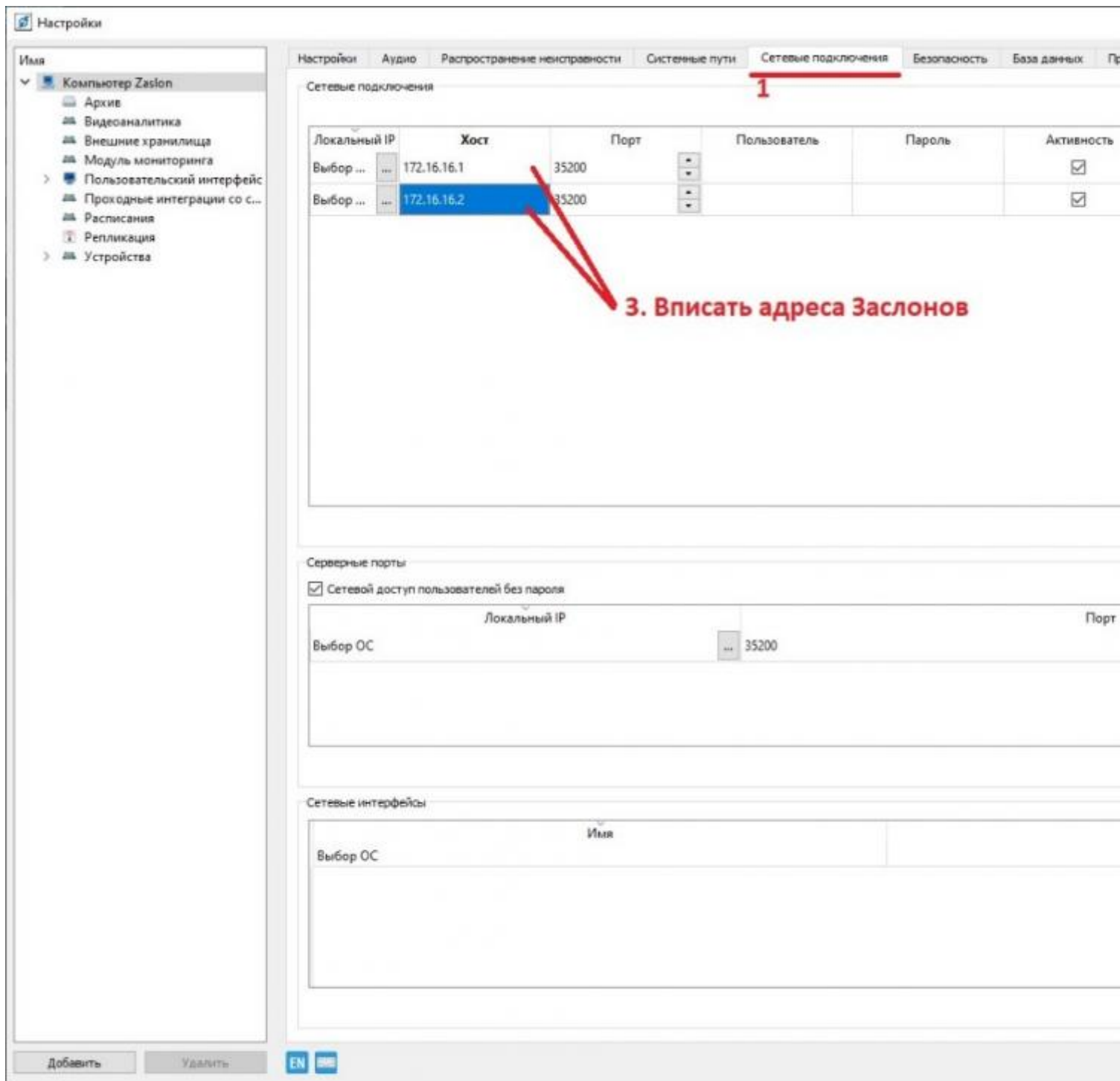


Рисунок 30 – Окно настроек сетевых подключений

4.2.5 Повторите пункт 4.2.4 для того количества комплектов, что есть у Вас (если у Вас 6 дверей, то у Вас будет 6 таких строчек с разными IP-адресами).

4.2.6 Нажмите кнопку «Применить». Убедитесь, что в поле «Состояние подключения» отображается статус «Подключено». Нажмите на кнопку «Ок» для закрытия окна настроек.

**Внимание! Если в поле «Состояние подключения» отображается статус «Ошибка», то обратитесь в службу Технической поддержки.**

## **5 Отображения данных с нескольких комплектов средств охраны комнаты для хранения оружия «Заслон» на клиентском рабочем месте**

5.1 На вертикальной панели окна специального программного обеспечения нажмите на кнопку «Каналы» (Рисунок 31).



Рисунок 31 – Расположение кнопки «Каналы»

5.2 В открывшемся окне будут отображаться все комплексы, к которым было выполнено подключение. Комплексы будут называться **ZaslonD\_1**, **ZaslonD\_2**, **ZaslonD\_4** и т.д. (в зависимости от того, к скольким комплексам было выполнено подключение). В появившемся окне выберите видеоканалы и «Модуль мониторинга» необходимого комплекса и нажмите кнопку «Показать» (Рисунок 32).

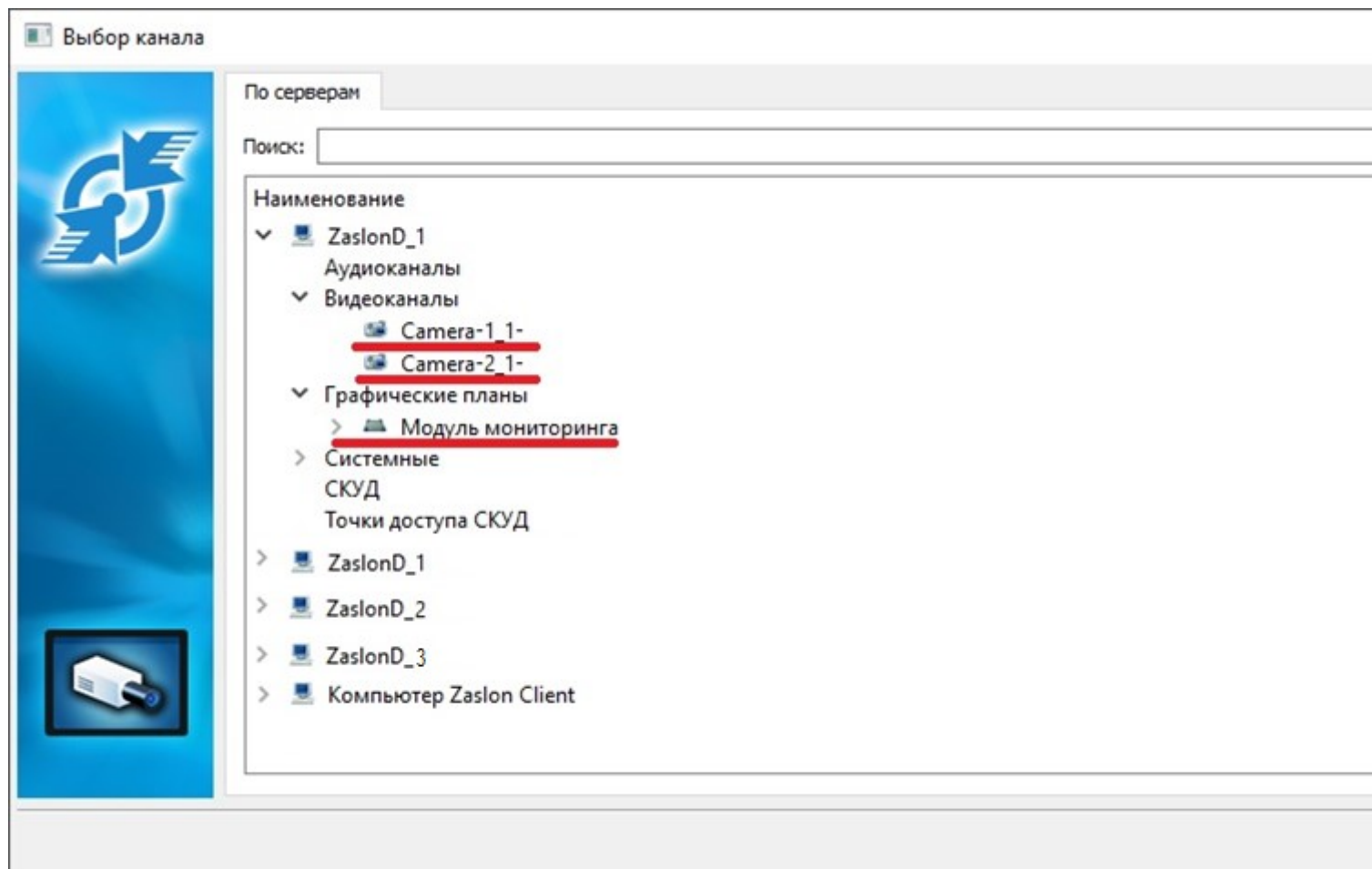


Рисунок 32 – Выбор отображаемых данных

5.3 Чтобы сохранить отображение выбранных данных на рабочем столе специального программного обеспечения нажмите правой кнопкой на кнопке «1», расположенной в заголовке программы (индикация кнопки должна измениться с серого цвета на синий или зеленый) (Рисунок 33). При необходимости отображение выбранных данных на рабочем столе специального программного обеспечения можно сохранять и на другие кнопки «2», «3», и т.д. заголовка программы.

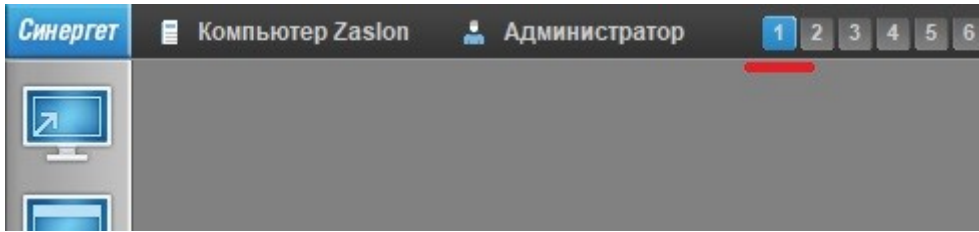


Рисунок 33 – Сохранение профиля отображения данных