

IP телефон STI-101

**ПАСПОРТ
СТВФ.431295.006-02ПС**

1. Основные сведения об изделии и технические данные

1.1. Основные сведения об изделии

<u>IP телефон STI-101</u>	
Наименование изделия	
<u>СТВФ.431295.006-02</u>	<u>№ 02.00-</u>
Обозначение	Заводской номер
<u>ООО «Основа Безопасности»</u>	« » <u>20</u> г.
Наименование предприятия изготовителя	Дата выпуска

IP телефон STI-101 соответствует требованиям технических условий СТВФ.431295.006-02ТУ.

1.2. Технические данные

IP телефон STI-101 (далее IP телефон) является полнофункциональным телефоном, который обеспечивает голосовую связь через компьютерные сети Internet и Ethernet. IP телефон оснащен портом WAN с поддержкой PoE для подключения к кабельному/DSL-модему или к широкополосному маршрутизатору, и портом LAN – для подключения к персональному компьютеру (далее ПК).

Телефон можно зарегистрировать на SIP-сервере, контроллере соединений (soft switch), телефонной станции, IP-PBX или системе IMS, а также подключить к терминалам с поддержкой SIP.

Основные функции IP телефона:

- Несколько пользователей (6 учетных записей SIP)
- Отображение идентификатора звонящего
- История вызовов: 300 пропущенных вызовов, 300 входящих вызовов, 300 исходящих вызовов
 - Телефонная книга (до 500 контактов и телефонных номеров)
 - Удаленная телефонная книга (до 4 телефонных книг в формате xml)
 - Отображение даты/времени
 - Отображение длительности звонка
 - 10 мелодий звонка на выбор (9 тонов и 1 мелодия)

Контактная информация

Обо всех возникающих в процессе эксплуатации изделия замечаниях и предложениях сообщать в службу технической поддержки любым удобным способом:

Бесплатный прямой телефон 8 (800) 500-91-10.

Прямой телефон +7 (8652) 504-504.

Многоканальные телефоны +7 (8652) 52-4444 (доб. 103),
+7 (495) 663-71-75.

E-mail: support@stilsoft.ru; ICQ: 257900775

Skype: support-stilsoft (текст); WhatsApp: 968 852 44 44 (текст)

Контактная информация для официальных обращений:

Россия, г. Ставрополь, 355000, ул. Васильковская 29.

ООО «Основа Безопасности» Тел/факс: +7 (8652) 501-701

11. Особые отметки

- 9 номеров для быстрого набора
- Индикатор входящего вызова
- Гибкий план набора номера
- Защита паролем при доступе к интерфейсу настройки
- Предварительный набор перед отправкой
- Возможность подключения модуля расширения

клавиш

- MWI
- SMS
- Блокировка клавиатуры
- Экстренный вызов
- Настраиваемая программируемая клавиша.

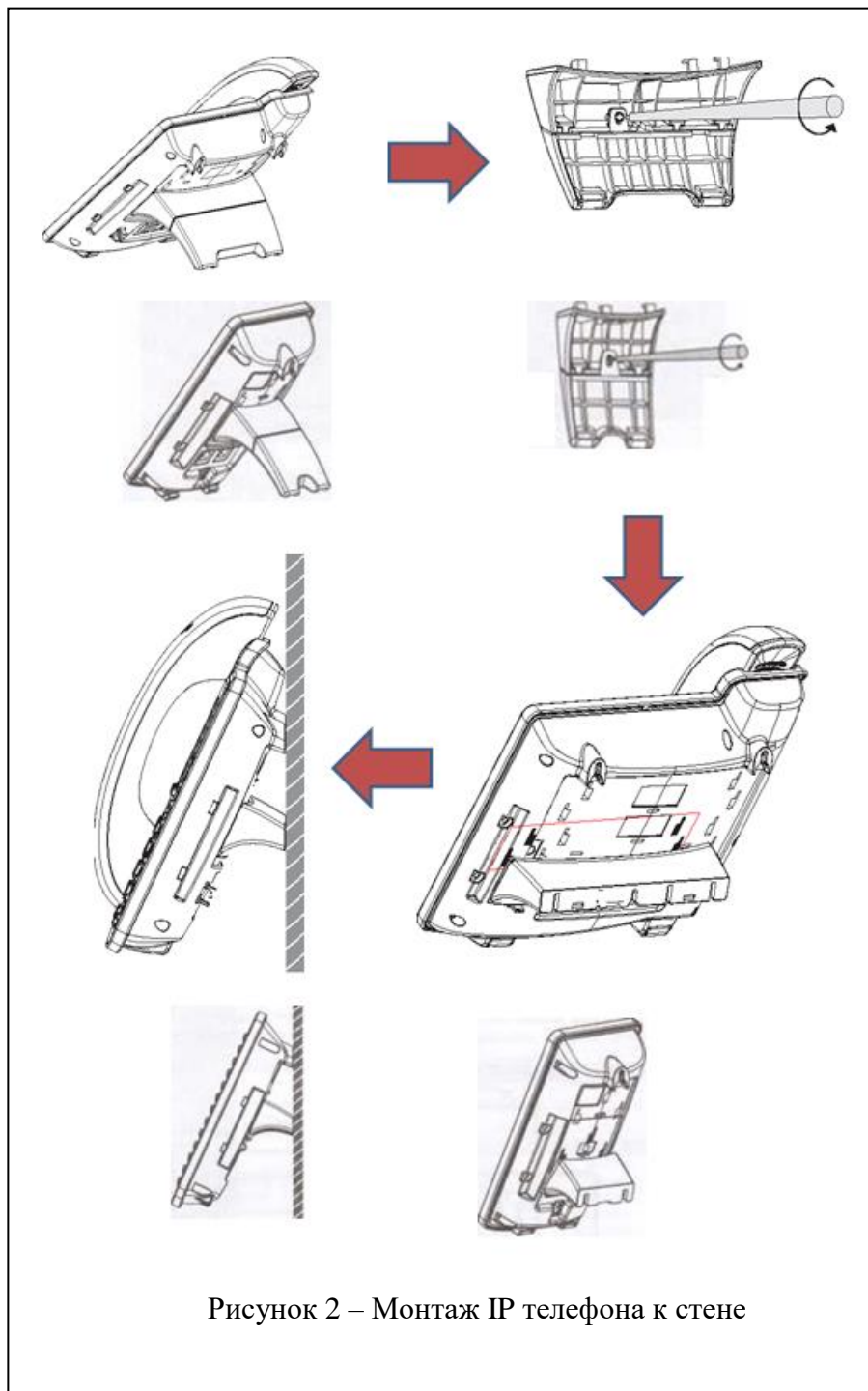
1.2.1. Технические характеристики IP телефона STI-101 приведены в таблице 1.

Таблица 1

Наименование параметра	Значение
Сетевой интерфейс	- Порт WAN 10/100Base-TX с поддержкой PoE для подключения к сети Интернет Порт LAN 10/100Base-TX для подключения к ПК - Порт с разъемом RJ-11 (EXT) для подключения модуля расширения - Порт с разъемом RJ-9 для подключения гарнитуры - Порт с разъемом RJ-9 для подключения телефонной трубки
Аудио кодеки	G.711a/u (64 Кбит/с); G.729A/B (8 Кбит/с); G.723.1; G.726-32; G.722

Наименование параметра	Значение
Функции сети	<ul style="list-style-type: none"> • QoS: IEEE 802.1p и IEEE 802.1Q • Diffserv (DSCP)/ToS • VLAN ID • Class of Service Support by VLAN Tag • LLDP • L2TP VPN
Сигнальные, медиа и сетевые протоколы	<ul style="list-style-type: none"> • SIP RFC 3261 • SIP RFC 2327 • RTP RFC 1889 • Назначение IP-адреса: статический IP-адрес, DHCP и PPPoE • STUN, static port mapping (для NAT traversal) • SNTP • DNS и DNS SRV • TFTP/FTP/HTTP для Auto Provision • IP/TCP/UDP/ARP/ICMP • Режим маршрутизатора и моста
Голосовые функции	<ul style="list-style-type: none"> • Подавление пауз • Акустическое подавление эха (G.167) • Обнаружение голосовой активности (VAD) • Генерация фонового шума • Jitter-буфер • Передатчик DTMF (SIP info, transparent, RFC 2833) • Маскирование потери пакетов (PLC) • Поддержка HD Voice

<p>9.10. При поставке применяются следующие настройки: логин: admin пароль: admin IP-адрес WAN: 172.16.16.101 Для обеспечения безопасной эксплуатации рекомендуется сменить пароли.</p> <p>9.11. Настройка IP телефона. Доступ к меню конфигурации STI-101 можно получить с помощью пользовательского Web-интерфейса. Откройте Web-браузер (например, Internet Explorer, Firefox) и введите IP-адрес телефона. IP-адрес предоставляется провайдером или администратором сети. Если провайдер использует протокол DHCP, телефон получит IP-адрес автоматически. Нажмите клавишу ▼- «Вниз», клавиш навигации, для просмотра IP-адреса. Также, можно войти в систему через порт LAN: http://192.168.1.179. Введите имя пользователя: «admin» и пароль: «admin».</p> <p>После авторизации появится меню с настройками. Подробная настройка IP телефона STI-101 описана в руководстве по эксплуатации.</p> <p>10. Сведения об утилизации</p> <p>По истечении срока службы изделие демонтируется и отправляется предприятию-изготовителю.</p>
--



Наименование параметра	Значение
Дополнительные функции звонков	<ul style="list-style-type: none"> • Call Hold (Удержание вызова) / Resume (Возобновление вызова) • Функция Call mute • Перевод вызова (несопровождаемый, сопровождаемый и с ранним сопровождением) • Переадресация вызова (Занято, Нет ответа, Безусловная) • Ожидание вызова • Индикация ожидания вызова • Трехсторонняя конференция • Анонимный вызов / блокировка анонимного вызова • Индикация ожидания сообщения • Функция «Не беспокоить» • Автоответ • Черный список • Limit list • Автоматическое завершение вызова (Auto hangup) • Автоматический повторный набор номера (Auto redial) • Автоматический повторный набор номера (Auto redial) • Запрет определенных исходящих вызовов (Van outgoing) • Горячая линия • BLF/Presence • Интерком • Перехват вызова (Call Pickup) • Action URL / Active URI
Напряжение электропитания постоянного тока, В	5

Наименование параметра	Значение
Электропитание по кабелю Ethernet (PoE) 802.3af (класс 2)*	Да
Потребляемый ток, не более, А	1
Габаритные размеры, не более, мм	295x188x51
Масса, не более, кг	1
Диапазон рабочих температур, °С	от 5 до +40
* – для осуществления электропитания по PoE, необходимо дополнительно приобрести Сплиттер PoE STS-4951.	

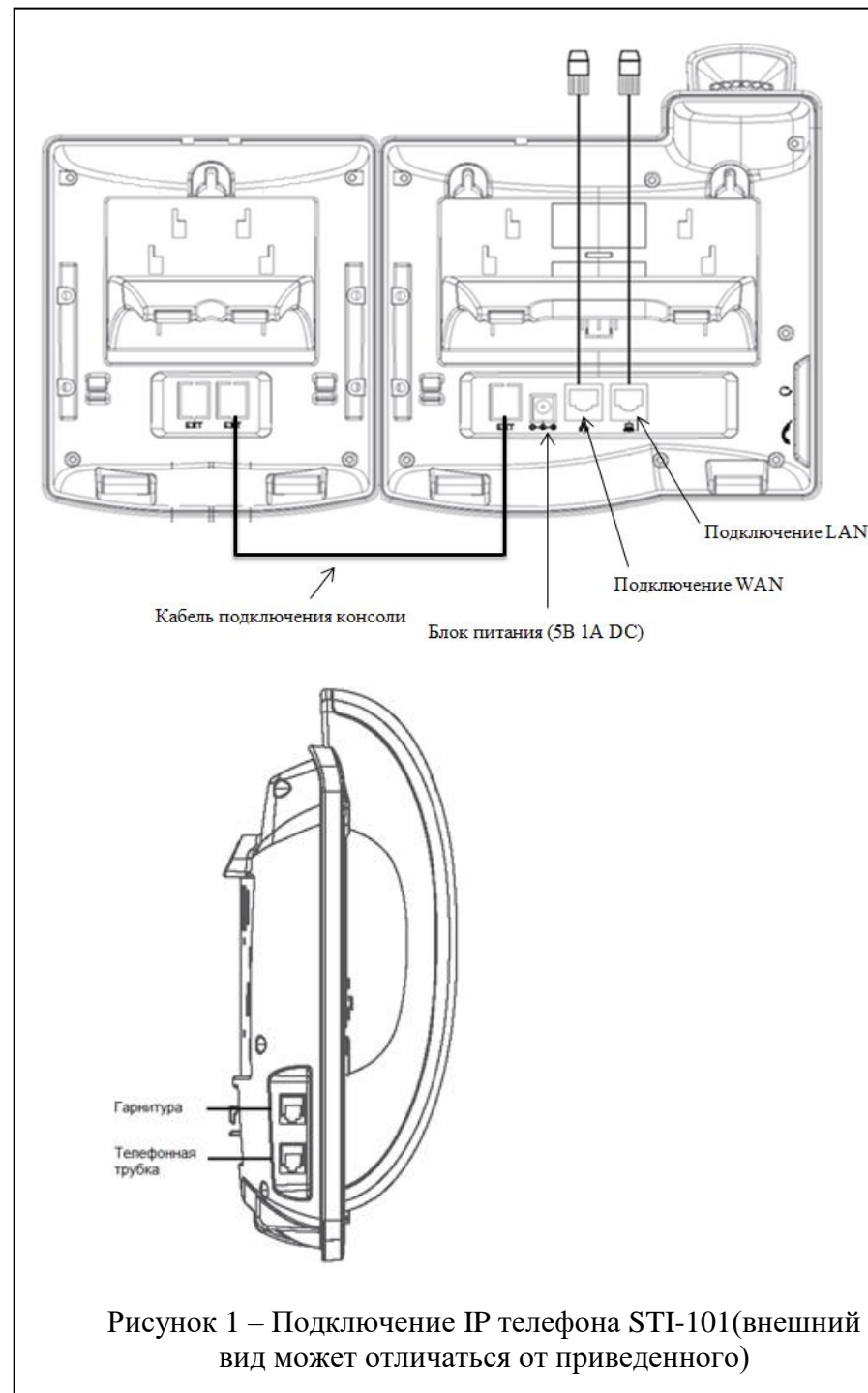
1.3. Драгоценные материалы в IP телефоне STI-101 отсутствуют.

2. Комплектность

IP телефон STI-101	1 шт.
Модуль расширения клавиш для IP-телефонов	1 шт.
Адаптер питания 5 В / 1 А	1 шт.
Диск CD-R с СПО "StilContact"	1 шт.
Паспорт	1 экз.
Упаковка	1 шт.
Руководство по эксплуатации	*

* – При поставке партии изделий, или изделия в составе комплекса руководство по эксплуатации поставляется в одном экземпляре. При единичной поставке – руководство по эксплуатации поставляется на каждое изделие.

Руководство по эксплуатации доступно по адресу: <http://stilsoft.ru/>



9. Заметки по эксплуатации и хранению

9.1. Строго запрещается срывать защитные наклейки, логотипы и пломбы.

9.2. Запрещается подвергать изделие воздействию направленного электромагнитного и ионизирующего излучения.

9.3. Запрещается проведение любых работ в корпусе изделия, находящегося под напряжением.

9.4. Перед началом эксплуатации необходимо выдержать изделие не менее двух часов в температурных условиях эксплуатации.

9.5. Необходимо сохранять упаковку в течение гарантийного срока эксплуатации.

9.6. К монтажу и обслуживанию изделия допускаются лица, прошедшие подготовку и ознакомленные с документацией на изделие, знающие правила техники безопасности и имеющие квалификационную группу по технике безопасности не ниже третьей.

9.7. Подключение телефона приведено на рисунке 1.

9.8. Клавиатура IP телефона поддерживает ввод информации в текстовом и цифровом формате, что может использоваться, например, для ввода идентификатора и пароля ADSL-провайдера и создания записей телефонной книги.

9.9. Монтаж IP телефона к стене приведен на рисунке 2.

3. Ресурсы, сроки службы и хранения, гарантии изготовителя (поставщика)

3.1. Назначенный срок службы 10 лет.

3.2. Гарантии изготовителя.

3.2.1. Предприятие-изготовитель гарантирует безотказную работу изделия при соблюдении потребителем правил транспортирования, хранения, монтажа и эксплуатации с момента подписания заказчиком Акта приема-сдачи изделия.

3.2.2. Срок хранения изделия 3 года, по группе 3 ГОСТ 15150-69 в упаковке поставщика, с даты изготовления изделия. Воздействие агрессивных сред в процессе хранения не допускается.

3.2.3. Гарантийный срок эксплуатации 2 года с даты поставки изделия.

3.2.4. Указанные сроки службы и хранения действительны при соблюдении потребителем требованиям действующей эксплуатационной документации.

3.2.5. В случае возникновения неисправности в течение гарантийного срока изделия безвозмездно ремонтируется или заменяется при условии сохранности пломб предприятия-изготовителя в соответствии с ГОСТ РВ 15.703.

8.2. Ремонт

8.2.1. В случае преждевременного выхода из строя изделие в ремонт направляется с полностью заполненным паспортом, порядок предъявления рекламаций согласно ГОСТ РВ 15.703. При отсутствии заполненного паспорта рекламации не принимаются.

8.2.2. Краткие записи о произведенном ремонте

КРАТКИЕ СВЕДЕНИЯ О ПРОИЗВЕДЕННОМ РЕМОНТЕ

IP-телефон STI-101 СТВФ.431295.006-02
наименование изделия обозначение

№ _____
заводской номер

предприятие, дата

Наработка с начала эксплуатации _____

параметр, характеризующий ресурс или срок службы

Наработка после последнего ремонта

параметр, характеризующий ресурс или срок службы

Причина поступления в ремонт _____

Сведения о произведенном ремонте _____

вид ремонта и краткие сведения о ремонте

5. Свидетельство об упаковке

СВИДЕТЕЛЬСТВО ОБ УПАКОВЫВАНИИ

IP телефон STI-101 _____

Наименование изделия

СТВФ.431295.006-02 _____

Обозначение

№ 02.00- _____

Заводской номер

Упакован (а) ООО «Основа Безопасности» _____

Наименование или код изготовителя

согласно требованиям, предусмотренным в действующей
технической документации.

должность

личная подпись

расшифровка подписи

год, месяц, число

6. Свидетельство о приемке

СВИДЕТЕЛЬСТВО О ПРИЕМКЕ

IP телефон STI-101

наименование изделия

СТВФ.431295.006-02

№ 02.00-

обозначение

заводской номер

изготовлен (а) и принят (а) в соответствии с обязательными требованиями государственных (национальных) стандартов, действующей технической документации и признан (а) годным (ой) для эксплуатации.

Начальник ОТК

МП

личная подпись

расшифровка подписи

год, месяц, число

Представитель Заказчика

МП

личная подпись

расшифровка подписи

год, месяц, число

8. Ремонт и учет работы по бюллетеням и указаниям

8.1. Учет работы по бюллетеням и указаниям

Номер бюллетеня (указания)	Краткое содержание работы	Установленный срок выполнения	Дата выполнения	Должность фамилия и подпись	
				выполнившего работу	проверившего работу

7.4. Ограничения по транспортированию

7.4.1. Условия транспортирования должны соответствовать требованиям ГОСТ 23216 с уточнениями и дополнениями, изложенными в настоящем разделе.

7.4.2. Перед транспортированием необходимо убедиться в целостности защитных пломб на изделии.

7.4.3. При отправке в ремонт по возможности упаковать все составные части изделия в оригинальную упаковку.

7.4.4. В случае отсутствия оригинальной упаковки, изделия упаковать в упаковочный ящик. Упаковочный ящик должен обеспечивать сохранность изделий при транспортировке.

7.4.5. Упаковочный ящик должен иметь описание вложений, согласно которой производят упаковку.

7.4.6. На упакованном изделии указать полный почтовый адрес отправителя, включая индекс, данные контактного лица, телефон.

7.4.7. Запрещается хранение и транспортирование при наличии в окружающем воздухе токопроводящей пыли, агрессивных паров и газов.

7.4.8. Транспортирование изделия осуществляется всеми видами транспорта в закрытых транспортных средствах по правилам, принятым транспортными организациями при температуре воздуха не ниже минус 25°C.

7. Движение изделия в эксплуатации

7.1. Движение изделия при эксплуатации

Дата установки	Где установлено	Дата снятия	Наработка		Причина снятия	Подпись лица, проводившего установку (снятие)
			с начала эксплуатации	после последнего ремонта		

7.2. Прием и передача изделия

Дата	Состояние изделия	Основание (наименование, номер и дата документа)	Предприятие, должность и подпись		Примечание
			сдавшего	принявшего	

7.3. Сведения о закреплении изделия при эксплуатации

Наименование изделия (составной части) и обозначение	Должность, фамилия и инициалы	Основание (наименование, номер и дата документа)		Примечание
		Закрепление	Открепление	